

Junho/Julho 2019 • nº 170 • Ano 36

Informativo **COPREL**

 www.coprel.com.br  coprel

Mala Direta Postal
Básica
9912235785/2013 - DR/RS
Coprel
CORREIOS

A LUZ E A ESCURIDÃO

Esse é o nome da peça de teatro que leva muita diversão e conhecimento aos futuros cooperantes, com a realização do Coprel na Escola





Agenda do Presidente

Jânio Vital Stefanello

Junho/Julho 19

Junho

13 de junho

O presidente coordenou a reunião do Conselho Consultivo no município de Marau (pág. 07).

14 de junho

O presidente Jânio Vital Stefanello realizou a reunião mensal com o Conselho da Administração e Fiscal da Coprel Energia e Coprel Geração e Desenvolvimento.

Julho

11 de julho

O presidente da Coprel, Jânio Stefanello, esteve apresentando o case Gestão Inovadora e Governança, no 1º Cruz Alta Connections.

16 de julho

Stefanello, juntamente com a equipe da Coprel, esteve no município de Não-Me-Toque para a reunião do Conselho Consultivo (pág. 07).

17 de julho

Stefanello esteve participando da reunião da Regional Sindical Alto Jacuí, que reuniu os representantes dos 16 Sindicatos dos Trabalhadores Rurais do Alto Jacuí e a equipe da Fetag, representada pelo presidente Carlos Joel da Silva

17 de julho

O presidente da Coprel falou sobre “A cooperação e o papel do jovem no cenário atual” no 1º Encontro de Jovens promovido pela cooperativa Cotrisoja, na Afuco, em Tapera.

31 de julho

Coordenação da reunião do Conselho de Administração e Fiscal da Coprel Energia e Coprel Geração e Desenvolvimento.

A energia que move o cooperativismo

No primeiro sábado de julho, comemoramos uma data muito importante para os cooperativistas. É o Dia Internacional do Cooperativismo.

A Coprel nasceu da união de famílias que deram as mãos e acreditaram que o sonho da energia elétrica no interior era possível. A Cooperativa está presente em 72 municípios do Rio Grande do Sul, transformando a realidade de 53 mil famílias do interior e da cidade, com energia elétrica e atendimento de qualidade. E é junto com essas 53 mil famílias, que a Coprel celebra neste dia 06 de julho, o dia Internacional do Cooperativismo.

Com modelo de governança democrático e participativo, a Coprel atua com transparência na gestão, e conta com um Conselho de Administração e Fiscal atuantes, representando todas as suas regiões. A participação dos Conselheiros Consultivos nos municípios da área de atuação, representa um elo entre a Coprel e as principais demandas dos cooperantes.

A Coprel faz parte do ramo das cooperativas de infraestrutura, que juntas tiveram um incremento de 23,9% no faturamento de 2018. E essas cooperativas possuem muitos projetos em conjunto. A intercooperação permite viabilizar projetos de geração de energia, aumentando a capacidade de investimentos, gerando mais energia limpa e renovável, com sustentabilidade.

A Coprel tem o compromisso de distribuir energia elétrica com agilidade, resolutividade e segurança, acreditando no cooperativismo como fundamental para o desenvolvimento das comunidades.

Hoje somos uma cooperativa que leva energia e internet ajudando a mudar o cenário da região, levando conforto, mais renda e desenvolvimento ao meio rural e para várias áreas urbanas e industriais. Cooperando, geramos o nosso próprio futuro. Nos conectamos com um mundo de oportunidades e mudamos a nossa realidade. E assim com cada um de nossos cooperantes, seguimos cooperando, construindo um futuro melhor para todos.

EXPEDIENTE
Publicação da Assessoria de Comunicação da Coprel

Av. Brasil, 2350 - CEP 98200-000 - Ibirubá/RS
Fone: 54 3199 5800 - Fax: 54 3324 5819
Informativocoprel@coprel.com.br - www.coprel.com.br
Editores: Raquel Lazzarotto, Morgana Carniel e Valéria Foletto
Diagramação: Forza Comunicação e Marketing Ltda.
Impressão: Gráfica Líder
Tiragem: 10.200 exemplares

CONSELHOS DE ADMINISTRAÇÃO E FISCAL DA COPREL COOPERATIVA DE ENERGIA

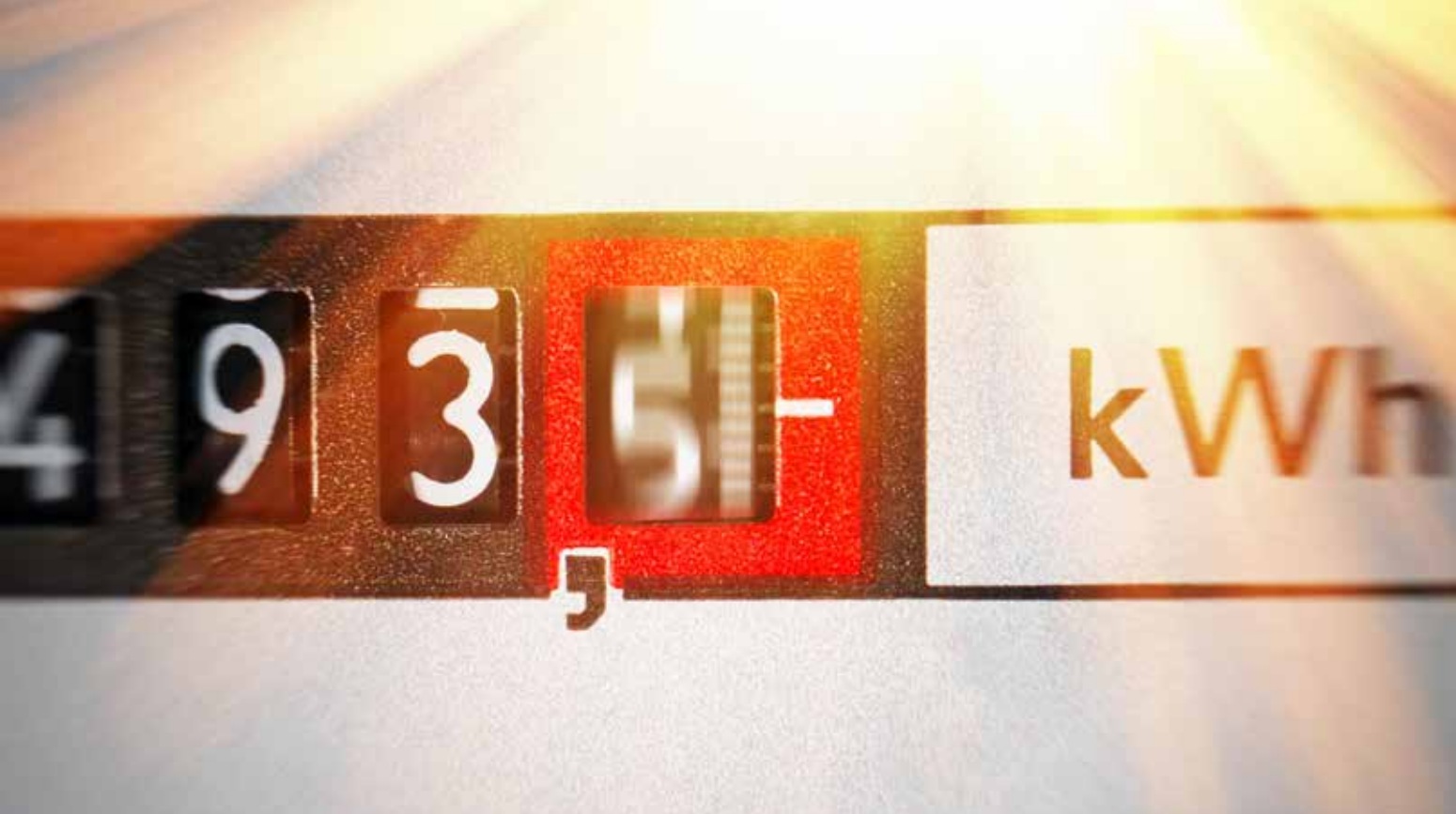
Presidente: Jânio Vital Stefanello (jstefanello@coprel.com.br)
Vice-presidente: Elso Scariot (escariot@coprel.com.br)
Secretário: Décio Floss (dfloss@coprel.com.br)

CONSELHO DE ADMINISTRAÇÃO: Élio Piton, Gil de Melo, Josué Librelotto, Neir Fornari, Nive Vera Maldaner, Rui Lorenzato, Silvio Borghetti, Valdemar Deustch
CONSELHO FISCAL: Carmelino Luiz Rovani, Dacir Carneiro Gonzalez, Dirceu Filippi, Diva Maria Fath, Roberto Parizotto e Valmor Nogueira Vieira.

CONSELHOS DE ADMINISTRAÇÃO E FISCAL DA COPREL COOPERATIVA DE GERAÇÃO DE ENERGIA E DESENVOLVIMENTO

Presidente: Jânio Vital Stefanello
Vice-presidente: Elso Scariot
Secretário: Décio Floss

CONSELHO DE ADMINISTRAÇÃO: Amado da Costa, Armando Kirst, Claudionir Signor, Delmar Schmidt, Elpidio Cericcato, Ivo Zeni, Miguel Bissotto e Volnei Jurandir Schreiner.
CONSELHO FISCAL: Antonio Carissimo, Cláudio Girardi, Olando Sand, Renato Piroli, Roberto Arno Schrammel e Wagner de Loreno.



Como informar a leitura do seu medidor

Nas áreas urbanas, os leituristas da Coprel realizam a leitura com o auxílio de um equipamento chamado Palm, que faz o cálculo da conta de energia e a impressão da fatura de forma simultânea, que é entregue na caixa de correspondência do cooperante.

É muito importante que os medidores estejam acessíveis para visualização da leitura e que haja um local para que seja deixada a fatura impressa, como a caixa dos correios.

Nas áreas rurais, é responsabilidade do cooperante informar a sua leitura. Confira algumas orientações:

- É necessário que os cooperantes informem a leitura no intervalo aproximado de 30 dias. A diferença das leituras deve ser de, no mínimo 27 e no máximo 33 dias, de acordo com o calendário de leitura.

- Caso o cooperante não efetue a leitura mensal, prevista o valor da fatura, será a média dos últimos 12 meses. No mês subsequente o sistema irá ajustar o consumo através da leitura informada.

A leitura poderá ser informada pelos seguintes meios:

MATRÍCULA: _____ BANCO: _____
ANOTAR LEITURA: _____
DATA DA LEITURA: ____/____/____

Preenchendo o canhoto e depositando nos locais de pagamento da fatura de energia, até o dia 10 de cada mês;

Através do Discoprel até o dia 17 de cada mês;



discoprel
Online

No site www.coprel.com.br, acessando o Discoprel Online até o dia 17 de cada mês. Acesse a opção “Registro de Ocorrência”, e em seguida “Leitura Web”.

Respondendo o SMS enviado aos cooperantes no início do mês.





Atenção com os equipamentos elétricos no Inverno

O inverno trouxe as temperaturas baixas para várias regiões do Rio Grande do Sul e demais estados Brasil. E nessa estação, utilizamos muitos equipamentos elétricos nas residências, principalmente para manter os ambientes aquecidos, como o ar condicionado, estufas e aquecedores, e o lençol térmico nas camas. Mas atenção, é importante ter alguns cuidados com esses e outros equipamentos para manter a sua segurança e dos seus familiares:



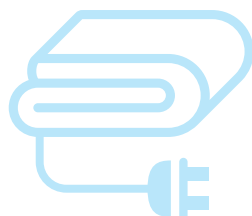
Ar condicionado

- Respeite as instruções fornecidas pelo fabricante na instalação do ar condicionado. A instalação deve ser feita por profissionais capacitados, pois a instalação incorreta, pode causar curtos elétricos e superaquecimentos no equipamento e até incêndios;
- O ar condicionado deve possuir um circuito próprio, com um disjuntor para cada ar condicionado instalado na residência. O disjuntor tem a função de evitar eventuais sobrecargas, capazes de danificar o aparelho e desencadear incêndios;
- Faça a limpeza do filtro do ar e outras manutenções periodicamente.



Aquecedores e estufas

- Posicione os aquecedores de ar em locais arejados, distante de cortinas, cobertores ou tapetes;
- Não deixe o aquecedor ligado se o ambiente estiver vazio. Isso gera um consumo de energia desnecessária e aumenta o valor da sua conta de energia no final do mês;
- Evite ligar vários aparelhos elétricos na mesma tomada do aquecedor, pois pode sobrecarregar a rede;
- Faça a manutenção da instalação elétrica da residência/imóvel periodicamente.



Lençol térmico

- Se for usar o lençol térmico, principalmente de um ano para outro, observe as suas condições de uso. Ligue-o minutos antes de usá-lo. Após aquecer e antes de deitar, desligue-o da tomada. Lençóis térmicos ligados por um longo período, podem causar incêndios.
- Não ligue o lençol térmico dobrado e nunca deixe o equipamento ligado por um longo período de tempo;

Triway amplia fibra ótica em Ibirubá, Tapera, Soledade, Alto Alegre e Campos Borges



A Coprel entende a importância da tecnologia como ferramenta para alavancar o desenvolvimento da região. A Coprel e a Triway investem continuamente nas áreas rurais e urbanas, levando internet banda larga.

A Triway/Coprel Telecom concluiu recentemente diversos projetos de ampliação de rede de fibra ótica na cidade de Ibirubá, nos bairros Pôr-do-sol, São Jacó, Planalto, Jardim e Nova Jardim. Atualmente a cobertura da Triway é de 100% da área urbana de Ibirubá e também está em diversas localidades da área rural.

Investimentos importantes também podem ser vistos no município de Tapera, com a instalação de fibra na Vila Brasília.

Os serviços de internet fibra ótica também chegou aos municípios de Alto Alegre e Campos Borges. Toda a área urbana está fibrada.

Em Soledade, foi concluída a instalação de fibra ótica nas localidades de Espraiado, Macieira, Rincão dos Lopes e parte de Rincão dos Coelho. Com a participação financeira dos cooperantes, foi possível a viabilidade ao acesso à internet e telefonia de última geração também no meio rural do município.

A distribuição de internet no meio rural é um desafio constante. É importante que os moradores registrem seu interesse através dos canais de comunicação da Triway, informando seu endereço e condições do local onde moram. A partir da demanda, é feito o planejamento e execução das instalações.



triway
UM SERVIÇO COPREL
0800 51 3196



Aprender sobre a preservação do meio ambiente, cooperativismo, cidadania e uso correto e seguro da energia de uma maneira muito divertida!

A participação da Coprel nos municípios da área de atuação também envolve a rede educacional com as atividades do Coprel na Escola. A peça de teatro “A luz e a escuridão” leva informação e diversão, ao mesmo tempo que envolve as crianças que interagem com os atores, colaboradores da Coprel e com o Coprelito. Também no teatro é realizada a simulação do tempo de um banho

com orientações sobre o consumo consciente de energia elétrica.

Os eventos do Coprel na Escola contam com o apoio do SESCOOP/RS que fornece os bonecos Coprelitos – sorteados nas edições -, além do kit de material didático entregue para cada aluno e professor participante, composto por mochila, caderno, caneta, lápis, imã de geladeira e jogo da memória.



MARAU

Coprel na Escola em Marau com a presença de 1479 pessoas nas duas edições

NÃO-ME-TOQUE

Não-Me-Toque recebeu duas edições do Coprel na Escola, totalizando 1215 pessoas



MATO CASTELHANO

Na comunidade Escolar de Mato Castelhanho, 258 pessoas participaram do Coprel na Escola

Reuniões nos municípios da área de atuação

Periodicamente a Coprel realiza encontros com os cooperantes dos municípios da sua área de atuação. São apresentadas informações sobre a atuação da Coprel nas regiões, os investimentos na área de energia

e internet, e programas sociais, como Auxílio Pecúlio, Coprel na Escola e o projeto Coprel Ecologia. Além disso, os investimentos em andamento na área de geração de energia e a construção de novas usinas hidrelétricas.



MATO CASTELHANO - 25 DE JUNHO

A cooperante da área urbana do município **Adi Salete da Rosa**, foi reeleita conselheira. **Antonio Carissimo**, da localidade de Nossa Senhora de Lourdes, que também compõe o Conselho Fiscal da Coprel Geração, foi reconduzido ao cargo. E **Maria Elaine Solagna**, que reside nas proximidades da BR-285, que foi reeleita como suplente. A reunião contou com a presença de 279 cooperantes.



MARAU - 13 DE JULHO

O cooperante **Silvio Borghetti**, da localidade de Santo Antônio do Planalto, foi reeleito. Borghetti também faz parte do Conselho de Administração da Coprel Cooperativa de Energia. **Carlos Airton Serafin**, da localidade de São Francisco, foi eleito como titular. O cooperante **Antônio Gilmar Borges**, da localidade de São João do Lamaison, foi reeleito, desta vez como suplente. A Coprel agradece a participação e comprometimento do cooperante Nadir Paza, da localidade de Cachoeirão, que deixa a função de conselheiro consultivo. Na data, estiveram presentes 306 participantes.



NÃO-ME-TOQUE - 16 DE JULHO

Na escolha dos líderes que representarão o município pelos próximos 4 anos, os cooperantes elegeram como conselheiros titulares: **Orlando Inácio Nienow**, da localidade de Colônia Saudades, e **Alexandro Barboza**, da localidade de Linha Gramado. Como conselheira suplente, foi reeleita **Diva Maria Fath**, da localidade de Colônia Vargas, que também faz parte do Conselho Fiscal da Coprel Energia. 167 cooperantes se fizeram presentes na reunião.



Intercooperação e a geração de renda nas propriedades rurais

Unidade de beneficiamento de ovos é mais uma alternativa de geração de renda para cooperantes da região de Ibirubá

O sistema cooperativo possibilita novas oportunidades para os cooperados, e a intercooperação faz com que mais pessoas e famílias sejam atendidas e beneficiadas com o cooperativismo. Em Ibirubá, a Coopeagri – Cooperativa de Pequenos Agricultores Ltda., conta com a energia da Coprel nas diversas unidades de recebimento e beneficiamento de produtos. Recentemente a cooperativa investiu na instalação de um entreposto de ovos coloniais, a partir da demanda de produção dos associados.

A unidade de beneficiamento de ovos coloniais permite que sejam produzidos ovos em escala, nas propriedades rurais. A máquina de beneficiamento de ovos faz a lavagem, secagem, análise de ovoscopia e a classificação dos ovos. Na ovoscopia é feita a análise da integridade da casca do ovo e a qualidade da clara e da gema.

Na localidade de Arroio Grande, em Ibirubá, o cooperante Júlio Bohrz, juntamente com o filho Yuri e a esposa Elvedi, optaram pela instalação de um aviário. A família conta com 600 galinhas de postura, que produzem mensalmente, em torno de 1.500 dúzias de ovos.

De acordo com Júlio, os ovos são recolhidos três vezes ao dia, e a produção aumenta com a luminosidade e o uso da energia elétrica. “Para termos

uma excelente produção, as galinhas precisam de um número de horas com luminosidade. Por isso, utilizamos a energia elétrica da Coprel no acionamento das lâmpadas no aviário. Ligamos as luzes às 4h15, no horário em que as galinhas começam a pôr ovos. Contamos com a parceria e a força da Coprel para o fornecimento da energia”, explica.

Conforme o presidente da Coopeagri, Lecian Conrad, com este projeto, a cooperativa disponibiliza mais uma alternativa para as famílias do meio rural, com o objetivo de contribuir na geração de trabalho e renda e melhorando a qualidade de vida das famílias. “A Coprel nos dá a garantia da qualidade da energia e do fornecimento regular, sem interrupção. Isso tudo foi avaliado antes de fazermos o investimento. Nós temos à disposição um excelente serviço por parte da Coprel”, explica.

Assim como a família de Júlio Bohrz, outros seis produtores e cooperantes da Coprel, trabalham com a atividade. No sistema de produção de ovos coloniais, as aves ficam no aviário e também livres nos piquetes. A Coopeagri dá o suporte técnico para os produtores, realiza a coleta e comercialização dos ovos. A Coprel fornece a energia elétrica de qualidade, essencial para aumentar a produtividade, renda e a qualidade de vida das famílias cooperantes.

A tecnologia transforma a vida das pessoas da cidade e do interior



Com energia e internet da Coprel, a família de Volmir Camera se desenvolve e se reinventa no interior

Em uma propriedade de Marau, na localidade de Nossa Senhora do Carmo, a tecnologia e a preservação dos costumes caminham lado a lado. O negócio começou com uma agroindústria de embutidos. Após, um antigo casarão foi transformado em restaurante, que guarda as memórias da etnia italiana. A procura por um espaço que pudesse receber ainda mais pessoas, fez com que a família Camera investisse em um pavilhão de eventos. A Casa Camera Ristorante faz parte do roteiro turístico Rota das Salamarias, que abre as portas para receber visitantes de toda a região.

A bela e aconchegante estrutura conta com a energia da Coprel e, desde o início de 2019, com a internet via fibra, instalada mediante a um projeto de intercooperação entre Coprel/Triway, Prefeitura, ACIM – Associação Comercial Industrial, Serviços e Agropecuária de Marau e Consepro – Conselho Comunitário Pró-Segurança.

Morar no interior, com as mesmas tecnologias e conforto da cidade, foi um incentivo para a permanência dos filhos no negócio que envolve toda a família. O cooperante Volmir Camera percebe a transformação resultante da energia e internet de boa

qualidade. “Há mais de 30 anos que somos sócios da Coprel e nossa vida mudou. E agora com a internet se tem uma tranquilidade em tudo, tudo o que é melhor para a nossa propriedade, para os nossos filhos permanecerem aqui”.

Henrique Camera é um dos filhos que atua diretamente na propriedade. Segundo ele, a internet é uma grande aliada para os negócios. “Ela facilita em muitos meios. Precisamos da internet para várias coisas: sistemas, pesquisas, notas, enviar e-mail, enfim, é necessário sempre”.

Ter os filhos por perto, dando sequência aos investimentos é motivo de orgulho para a família. “Ficamos muito feliz em ter os filhos com a gente. Com a Coprel, que é a nossa fonte segura, eles têm tudo para permanecerem no interior”, salienta emocionada a cooperante Neusa Camera.

Fomentar a geração de receita para incentivar a permanência dos jovens no interior. A Coprel e a Triway investem continuamente nas áreas rurais e urbanas, acreditando no desenvolvimento das comunidades a partir do acesso à energia, internet e telefonia de qualidade.



Subestação Ibirubá 2 da Coprel está sendo ampliada

Oito municípios da região de Ibirubá serão beneficiados

Para melhorar ainda mais a confiabilidade da energia distribuída para a região e ampliar a capacidade de atendimento das cargas, a COPREL está realizando a ampliação de sua Subestação Ibirubá 2, com a instalação de mais um transformador. Na quarta-feira, dia 26 de junho, foi entregue o novo transformador de força adquirido pela cooperativa, que possui capacidade de 25 MVA e opera na tensão de transformação 69/13,8 kV.

A ampliação permite que o sistema elétrico da região opere com dois transformadores de forma simultânea, com redundância. Desta forma, caso haja alguma falha ou necessidade de manutenção em um dos equipamentos, o outro segue operando normalmente sem que haja desligamentos na subestação. A nova configuração também garante o dobro de capacidade de carga que pode ser atendida pela subestação, suportando o crescimento de demanda da região para, no mínimo, os próximos 15 anos.

Serão investidos R\$ 3.150.000,00 na ampliação da Subestação Ibirubá 2, e faz parte do plano de investimentos da COPREL para o ano de 2019. As obras estão em andamento e a previsão de conclusão é para o mês de outubro deste ano. Ao todo serão beneficiadas 6841 famílias de cooperantes dos

municípios de Ibirubá, Selbach, Tapera, Quinze de Novembro, Fortaleza dos Valos, Colorado, Santa Bárbara do Sul e Saldanha Marinho.

O presidente Jânio Vital Stefanello reforça a importância da obra para a região. “Este é um investimento estratégico para Coprel e para estes oito municípios. Com a obra vamos apoiar o crescimento das propriedades e das indústrias com uma estrutura energética robusta e acima de tudo de qualidade”, disse Stefanello.

6841 famílias beneficiadas

Ibirubá
Selbach
Tapera
Quinze de Novembro
Fortaleza dos Valos
Colorado
Santa Bárbara do Sul
Saldanha Marinho

Cooperar também é fazer a separação do lixo ainda dentro de casa

Com a energia de catadores e da Coprel, associação de Ibirubá faz a separação e reciclagem de resíduos

Você tem noção de quanto lixo sua família produz, todos os dias? Segundo dados do Ministério do Meio Ambiente - MMA, referente ao ano de 2018, cada pessoa gera por dia, em média, 0.95kg de resíduos, que é composto por 3% de vidro; 13% plástico; 50% orgânico; 3% metal; 9% papel/papelão e 22% outros tipos.

Todo esse lixo pode ser reciclado e vira matéria-prima, que é reaproveitada para fazer novos produtos. Isso diminui a quantidade de resíduos que vai para os lixões, os recursos naturais são poupados, reduz a poluição, além de gerar empregos e renda. E a separação de toda essa matéria-prima, ainda dentro de casa, ajuda a vida de muita gente.

Em Ibirubá, a Associação de Catadores, recicla tudo, exceto, lâmpadas, pilhas e pneus. São 40 toneladas de lixo, que todos os meses são separadas, enfardadas, pesadas e enviadas ao destino correto. É tanto lixo, que muitas vezes é preciso três turnos diários de trabalho, para dar conta da reciclagem. Tempo esse que poderia ser diminuído se o lixo já viesse separado das residências.

Segundo a presidente, Jussara Martins, a associação que conta com a energia da Coprel, encontrou na atividade a sua fonte de renda. “Além de estarmos ajudando a cuidar do meio ambiente, são 21 famílias que tem o seu sustento, graças a esse trabalho”, ressalta.

Confira algumas dicas para você separar melhor o seu lixo e entregá-lo para o recolhimento:

- Separe o lixo orgânico do lixo seco:
- Lixo orgânico: são os restos de alimentos, como cascas de legumes, frutas, raízes, vegetais e folhas;
- Lixo seco: embalagens de plástico e isopor, garrafas pet, sacolas, etc.;
- Separe o papel, plástico e outros potes descartáveis em um único lixo;
- Retire as tampinhas das garrafas PET e Tetrapak, pois facilita na hora de prensar o material;



Usinas hidrelétricas têm baixo impacto ambiental e preservam o meio ambiente

Nos projetos da Coprel e coligadas, são 1827 hectares de áreas preservadas

A geração de energia hidrelétrica pelas usinas da Coprel é limpa, renovável e de baixo impacto ambiental. Os projetos de geração de energia das Pequenas Centrais Hidrelétricas (PCHs) e das Centrais Geradoras de Energia Hidrelétrica (CGHs) da Coprel e empresas coligadas são realizados em conformidade com a legislação ambiental, preservando o meio ambiente.

A Coprel Geração e Desenvolvimento conta com três usinas próprias: CGH Pinheirinho - Ibirubá, PCH Cotovelo do Jacuí - Victor Graeff e CGH Fazenda do Posto - Lagoa Vermelha. Os demais empreendimentos que a Coprel possui participação e as usinas que estão em geração, são: PCH Kotzian e PCH Dreher - Salto do Jacuí e a PCH Cazuya Ferreira - São Francisco de Paula.

Os estudos para a instalação de usinas possuem três fases de licenciamento ambiental: Licença Provisória (LP), Licença de Instalação (LI) e Licença de Operação (LO). Na Licença Prévia, o órgão ambiental estabelece medidas de compensação, que são executadas na Licença de

Instalação e Licença de Operação, contribuindo para a preservação dos rios e das matas no entorno dos reservatórios das usinas. A aquisição e arrendamento de terras é uma delas, e a Coprel juntamente com as coligadas, possui 1827 hectares de áreas de preservação permanente (APPs) no entorno das usinas. No local é efetuado o reflorestamento, com o plantio e manutenção da sobrevivência das árvores nativas.

Para o presidente da Coprel, Jânio Vital Stefanello, os projetos contribuem para a preservação do meio ambiente, além de gerar um retorno social aos cooperantes. “Com os projetos de geração de energia da Coprel juntamente com empreendedores privados, são 1827 hectares de áreas de preservação permanente reflorestados. Isso reforça o nosso compromisso em contribuir para um futuro melhor e mais sustentável para todos. Com os resultados das usinas, também investimos nos programas sociais, como o Auxílio Pecúlio, em benefício aos cooperantes”, reforça o presidente.

