

# Informativo COPREL



www.coprel.com.br



coprel



# coprel Start

A capa desta edição é ilustrada pelos desenhos criativos de alguns colaboradores que aceitaram o desafio do Coprel Start em transformar as ideias em ação!

Confira nas páginas 7 e 8



# Agenda do Presidente

Jânio Vital Stefanello

## ABRIL

- 22.** Reunião online sobre a Agenda Institucional do Cooperativismo, com a participação do Presidente da Câmara dos Deputados Arthur Lira, Ministra da Agricultura Tereza Cristina, Presidente do Banco Central Roberto Campos Neto e o Presidente da Frencoop Deputado Evair de Melo. O presidente da Coprel Jânio Vital Stefanello falou sobre a necessidade de aprovação do Projeto de Lei das Cooperativas de Telecomunicações.
- 23.** Visita realizada pelo presidente Jânio Vital Stefanello e pelo secretário Décio Floss à Cotribá, em homenagem aos 110 anos da cooperativa, completados em janeiro.
- 28.** Audiência pública online: "Proposta de revisão da norma sobre Conselhos de Consumidores", promovida pela ANEEL.
- 30.** Reunião online com o Lançamento da Agenda Legislativa OCB.
- 30.** Assembleia Geral Ordinária online da hidrelétrica Cazuzu Ferreira.
- 30.** Reunião online do Grupo Aliança Norte, com a participação do Governador Eduardo Leite e demais representantes do grupo. Debateram sobre a inovação e a infraestrutura da região Norte do Estado.

## MAIO

- 21.** Assembleia Ordinária do Sindicato das Cooperativas de Eletrificação e Desenvolvimento do Rio Grande do Sul (Sindicoper), em formato online.
- 21.** Reunião Online da Assembleia Geral da Federação das Cooperativas (Fecoergs) sobre as realizações no ano de 2020.

**FORD TERRITORY TITANIUM 1.5T AT 2021**

Amisa Ford

de R\$ ~~197.900~~  
por R\$ **180.900**

A melhor negociação à pronta-entrega

CAT LINA1

\*Oferta válida até 01/06/2021 ou enquanto durarem os estoques.

**EXPEDIENTE**  
Publicação da Assessoria de Comunicação da Coprel

Av. Brasil, 2350 - CEP 98200-000 - Ibirubá/RS  
Fone: 54 3199 5800 - Fax: 54 3324 5819  
informativocoprel@coprel.com.br - www.coprel.com.br  
Editores: Raquel Lazzarotto, Camila Bitencourt,  
Valéria Foletto e Daniella Koslowski  
Diagramação: Forza Comunicação e Marketing Ltda.  
Impressão: Gráfica Lider  
Tiragem: 10.200 exemplares

**CONSELHOS DE ADMINISTRAÇÃO E FISCAL DA COPREL COOPERATIVA DE ENERGIA**

Presidente: Jânio Vital Stefanello (jstefanello@coprel.com.br)  
Vice-presidente: Elso Scariot (escariot@coprel.com.br)  
Secretário: Décio Floss (dfloss@coprel.com.br)

**CONSELHO DE ADMINISTRAÇÃO:** Élio Pilon, Gil de Melo, Josué Librelotto, Neri Fornari, Nive Vera Maldaner, Rui Lorenzato, Silvio Borghetti, Valdemar Deustch  
**CONSELHO FISCAL:** Mario Cezar Weber da Luz, Marino Mantovani, Paulo Felini, Carmelino Rovani, Diva Maria Fath, Armando Rugini.

**CONSELHOS DE ADMINISTRAÇÃO E FISCAL DA COPREL COOPERATIVA DE GERAÇÃO DE ENERGIA E DESENVOLVIMENTO**

Presidente: Jânio Vital Stefanello  
Vice-presidente: Elso Scariot  
Secretário: Décio Floss

**CONSELHO DE ADMINISTRAÇÃO:** Arnaldo da Costa, Armando Kirst, Claudionir Signor, Delmar Schmidt, Elpidio Cericatto, Ivo Zeri, Miguel Bissotto e Volnei Jurandir Schreiner.  
**CONSELHO FISCAL:** Orlando Sand, Danilo Gais Ebling, Antônio Carissimo, Rafael Cecconello, Lili Pezzini, Divino Siota.

# COPREL ESTÁ INVESTINDO EM MELHORIAS NO SISTEMA ELÉTRICO

Os investimentos de melhorias, ampliações e construções de novas redes elétricas representam mais qualidade da energia elétrica que chega até os cooperantes. Por outro lado, a qualidade da energia traz segurança para a realização das atividades produtivas, bem como para investir e ampliar os negócios, seja na área rural ou urbana.

Na região de Soledade, a Coprel está concluindo investimentos que iniciaram no ano passado. Atualmente está em andamento a segunda etapa de uma troca de condutores em 3,7 quilômetros de rede troncal, na localidade de Posse Godoy, interior de Mormaço, rede que interliga o Alimentador de Ibirapuitã e o Alimentador de Tapera. A obra prevê a readequação de traçado, com a troca de postes e beneficiará 563 famílias cooperantes, dando confiabilidade para essa interligação e a possibilidade de manobras entre os alimentadores. O investimento da Coprel é nesta obra é de R\$ 309.219,99.

Em Tio Hugo, na Linha Graeff, a Coprel está fazendo mais um investimento estratégico com a interligação de 4,3 quilômetros de rede troncal. Essa obra se soma aos investimentos realizados na localidade de Posse Godoy, interior de Mormaço, com o objetivo de possibilitar o atendimento da área urbana de Tio Hugo, oferecendo mais uma alternativa de manobra em situações de contingência. Serão beneficiadas 932 famílias, com investimento total de R\$ 491.872,74.

Em Espumoso, estão sendo executadas obras de interligação e transformação de 8,9 quilômetros de redes entre as localidades de Arroio da Prata e Pontão dos Cavali para alternativas de manobra entre os ramais. Este investimento de R\$ 614.175,84 está sendo feito para atender 978 cooperantes ligados no alimentador de Espumoso. A obra também tem o objetivo de melhoria dos níveis de tensão para essas localidades, além de disponibilizar alternativa de atendimento para os cooperantes.

No município de Pontão, a Coprel está investindo na instalação de um religador automático e telecomandado na localidade de Bugre Morto, para proteção da rede troncal que atende a área urbana. A Coprel também está fazendo a substituição de condutores da rede troncal de média tensão na área

urbana. Os investimentos de R\$ 69.889,78 (religador) e R\$ 45.432,40 (troca de condutores) vão atender a todos os cooperantes de Pontão.

Em Ciríaco, a cooperativa realizou a transformação da rede monofásica para trifásica e está trocando postes e condutores ao longo de 3 quilômetros de rede troncal. O objetivo é adequar o caminho elétrico para atendimento das cargas do interior de Ciríaco e Santo Antonio do Palma a partir do novo Alimentador Gentil/Ciríaco da nova SE MARAU 2, abrangendo as localidades de Campo Alegre, Santa Rosa, São Sebastião dos Jeremias e São Sebastião do Quaraim. O investimento corresponde a R\$ 342.576,10.

Para realizar as obras e investimentos, a Coprel precisa realizar desligamentos programados na rede de energia. Por isso, é importante que o cooperante mantenha o número de celular sempre atualizado junto à Coprel, para receber avisos de desligamentos programados.



# ENTENDA A SUA FATURA DE ENERGIA ELÉTRICA



A energia elétrica é um insumo essencial em nossas vidas, seja para realizar atividades em casa ou no trabalho. E a Coprel, sendo a distribuidora de energia de mais de 55 mil cooperantes, procura prestar um serviço de qualidade, informando o cooperante sobre tudo o que ocorre na cooperativa e é importante para seu dia a dia.

A pergunta que fica é: você sabe interpretar uma fatura de energia elétrica? Sabe o que significa cada item representado na fatura? Pensando nas dúvidas frequentes dos cooperantes, a Coprel esclarece algumas informações. **Confira!**

## Dados do consumidor/cooperante

Nome do titular da fatura e dados pessoais.

## Número da matrícula

É a forma de identificar o cooperante. Cada cooperante recebe um número exclusivo de matrícula, para que possa solicitar os serviços ou sanar dúvidas.

## Código da unidade consumidora

Código de identificação do consumidor junto à distribuidora.

## Vencimento

É a data limite para pagamento sem cobrança de multas.

## Mês faturado

Equivale ao mês de referência do consumo de energia.

## Apresentação

Data em que a fatura é entregue ao cooperante ou no local de pagamento.

## Classificação

Mostra a classe de consumo que a unidade consumidora está cadastrada.

## Próxima leitura

Data prevista para a próxima leitura.

## Média anual e Média trimestral em kWh

Mostra a média de consumo do cooperante durante estes períodos.

## FP

É o fator de potência que corresponde a potência ativa em kW e a potência total consumida em kVA.

## Ligação

Mostra o tipo de ligação da unidade consumidora (monofásica, bifásica ou trifásica).

### Grandeza

Mostra o serviço que está sendo medido.

### Número do medidor

É o número de série do medidor, aparelho que mede a quantidade de energia consumida.

### Leitura atual e anterior

Mostra a data e a leitura realizada no período.

### Constante

A cada leitura, o consumo de energia em kWh será a diferença entre a leitura do mês atual e a do mês anterior, multiplicando pela constante de multiplicação. Essa constante de multiplicação do medidor é um número que pode ser consultado na fatura de energia.

### Consumo

Valor em kWh registrado no mês.

### Dias

Número de dias em que foi consumida a energia.

### Histórico de energia kWh

Relatório apresentando o histórico de consumo de energia nos últimos 13 meses. É importante que o cooperante informe a leitura mensalmente, para ter o consumo atualizado e não haja acúmulo de kWh.

### Encargo de uso do sistema de distribuição

Valor devido pelo acessante pelo uso do sistema de distribuição. Valor usado pela COPREL quando há créditos a serem feitos para a Unidade consumidora.

### Frase

Dicas, avisos, informações para o cooperante.

### Tributos e encargos:

Refere-se ao pagamento de tributos sobre bens, serviços e produtos. Podem ser divididos em: tributos federais (PIS/COFINS), estaduais (ICMS) e municipais (CIP/COSIP), além de encargos setoriais.

### PIS

Programa de Integração Social (PIS), complementa a renda do governo para pagamento do seguro-desemprego, abono e participações dos órgãos e entidades tanto para trabalhadores públicos e privados. E ainda, o COFINS (Contribuição para o Financiamento do Seguro Social) que também tem colaboração de caráter social.

### ICMS

O Imposto sobre a Circulação e Mercadorias e Serviços, é um tributo estadual. Cada estado possui uma alíquota diferente. Na conta de luz, representa a maior parcela de taxas para cooperante.

### CIP/COSIP

Contribuição para o Custeio do Serviço de Iluminação Pública, tributo que arrecada fundos para a instalação, manutenção e melhorias da iluminação de vias, rodovias, praças, ruas e demais bens públicos.

## Serviços faturados

### Consumo

Mostra o montante de energia cobrada, o valor unitário do kWh, com impostos de tributos, e o valor total R\$ do consumo.

### Subsídio Tarifário

Mostra quanto, em R\$, esta fatura de energia possui de subsídio tarifário.

### Auxílio Pecúlio

É o valor cobrado (R\$ 1,45) na fatura de energia de cada cooperante por mês para estar seguro com o benefício. O auxílio pecúlio é um programa social destinado a ajudar as famílias cooperantes em caso de falecimento ou invalidez por acidente do cooperante ou do cônjuge.

### Reservado ao fisco

Espaço para preenchimento exclusivo da autoridade tributária.



### Bandeira tarifária

Comunicam o cooperante/consumidor sobre os custos atuais de geração de energia. A definição da bandeira tarifária é feita pela ANEEL, mensalmente. Há três bandeiras aplicáveis:

**Bandeira verde** – condições favoráveis de geração de energia. A tarifa não sofre nenhum acréscimo;

**Bandeira amarela** – condições de geração menos favoráveis. A tarifa sofre acréscimo de R\$ 0,01343 para cada quilowatt-hora (kWh) consumidos;

**Bandeira Vermelha** (Patamar 1 ou 2) – condições mais custosas de geração. A tarifa sofre acréscimo de R\$ 0,04169 para cada quilowatt-hora kWh consumido (Patamar 1); A tarifa sofre acréscimo de R\$ 0,06243 para cada quilowatt-hora kWh consumido (Patamar 2).

## OBRAS DA USINA CGH MIRIM DEVEM SER CONCLUÍDAS NESTE ANO

Mais uma usina para geração de energia limpa e renovável, que está sendo construída na região, conta com a participação da Coprel Cooperativa de Geração de Energia e Desenvolvimento. A Central Geradora Hidrelétrica (CGH) Mirim, localizada no rio Jacuí Mirim, entre Carazinho e Santa Bárbara do Sul/RS, próximo a localidade de Pinheiro Marcado, terá potência instalada de 1,45 MW. A Coprel é acionista majoritária da empresa que administra o empreendimento, com 53,50% do capital social da Conquista Geração de Energia Elétrica Ltda.

A implantação de uma CGH gera inúmeros benefícios, como a geração de energia limpa e renovável, de forma sustentável. A construção da usina faz com que novas áreas de preservação permanente sejam criadas no entorno do reservatório, favorecendo o ecossistema da região. O investimento vai atender a demanda de

energia elétrica para cerca de 3 mil famílias, além de gerar, aproximadamente, 200 empregos diretos e indiretos e, também, vai favorecer o desenvolvimento socioeconômico local. O empreendimento conta ainda, com fornecedores 100% brasileiros, isso faz com que os recursos investidos permaneçam na região.

*“A usina recebeu a Licença de Instalação em 2020, e iniciamos as obras em janeiro deste ano. Atualmente, estamos com 28% do cronograma concluído. O investimento total é de 12 milhões de reais e estamos projetando a conclusão para o mês de dezembro de 2021”, explica o engenheiro e orientador de Projetos da Coprel, Mateus Stefanello.*



# LANÇAMENTO DO “COPREL START”, PROGRAMA DE INOVAÇÃO DA COPREL

## PARA VOCÊ, O QUE É INOVAÇÃO?



Para a Coprel, inovação é fazer acontecer. É sobre tirar os objetivos do papel, do campo metafórico das ideias e ir além do básico. Uma inovação que acontece de verdade é baseada em metodologia e processo criativo. A tecnologia é o meio, mas as pessoas são as verdadeiras protagonistas. E a Coprel tem mais de 300 colaboradores para pensar a inovação. Todos eles participaram virtualmente do lançamento do Programa de Inovação, denominado Coprel Start, no dia 13 de abril.

O evento iniciou com alguns colaboradores da Coprel explicando como vai funcionar o Programa e a importância dele para a cooperativa. Como convite para o evento, os colaboradores da Coprel Energia, Coprel Geração e Coprel Telecom fizeram uma experiência com um óculos virtual, com o roteiro de uma montanha russa e um vídeo explicativo. Além disso, cada um ganhou uma camiseta branca, pincel e várias tintas. O desafio era que cada um pintasse a sua camiseta, pois “o futuro é uma tela a ser pintada”, e o espaço em branco deu lugar a pinturas e desenhos muito criativos, como você confere na capa desta edição, as camisetas customizadas por alguns de nossos colaboradores.

O Programa de Inovação é resultado da participação em muitos eventos de inovação, de viagem ao Vale do Silício e da participação da Coprel no Programa Aliança Empresarial Norte RS,

coordenado pela IMED de Passo Fundo, na qual participam outras empresas e cooperativas da região norte. “Não é a tecnologia que protagoniza a inovação, mas sim, as pessoas. Para conseguir entregar excelência é preciso pensar grande para enfrentar a inovação de frente, colaborando uns com os outros e curtindo cada etapa do processo. Aprender, desaprender e aprender novamente são habilidades imprescindíveis e é preciso novas ideias e novos começos, sempre”, disse a facilitadora de Desenvolvimento Organizacional da Coprel, Helimari Sá de Souza.

O desafio consiste em uma jornada de preparação da Coprel para a transformação cultural. O presidente, Jânio Vital Stefanello, explicou aos colaboradores como vai funcionar o “Coprel Start”. “Criamos uma célula formada por um conjunto de colaboradores para pensar o futuro da cooperativa, a fim de conectá-la a um ecossistema de inovação. A transformação só acontece quando decidimos mudar, e cada colaborador e colaboradora é importante no processo. Precisamos estar dispostos a entender profundamente os problemas, formular os desafios corretos, analisar detalhadamente o que os cooperantes e clientes esperam de nós e apostar em estratégias inovadoras”, disse o presidente.

 Para os nossos  
colaboradores  
inovação é



**novidade** pensar soluções diferentes

**sobrevivência** ressignificação

**transformação** **superar** fazer diferente

**adaptar à nova realidade** mente aberta para o novo pensar o que não pensaram ainda

**renovação** modernizar

**desafio** sair da zona de conforto tornar novo e recriar

**se reinventar** novas experiências

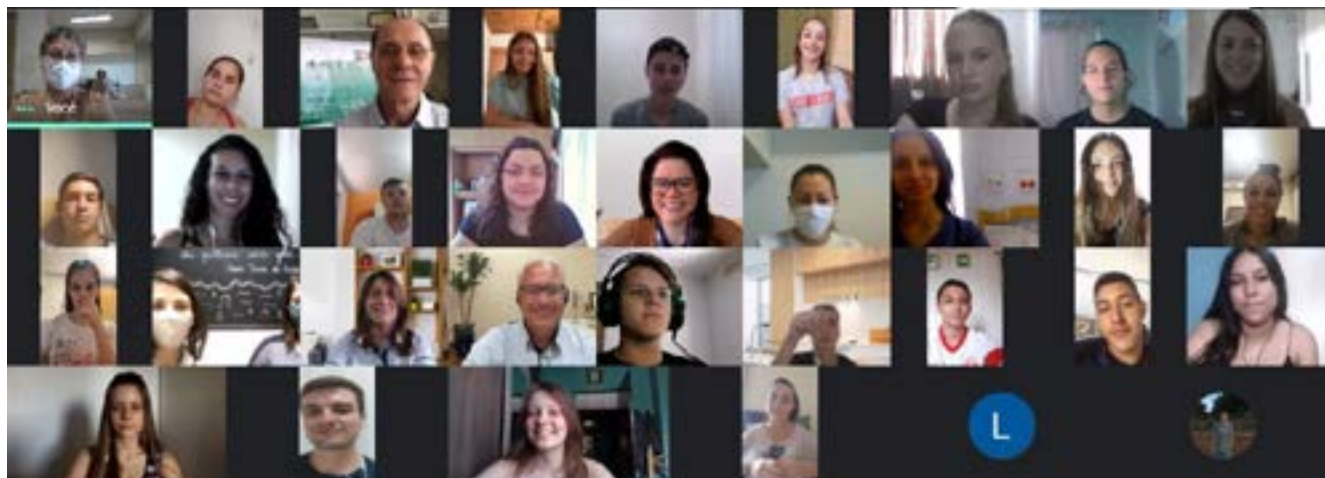
**desacomodar** superar as expectativas

atender as necessidades de clientes e cooperantes

**sair fora da caixa** apresentar novas ideias



# NOVA TURMA INGRESSA NO PROGRAMA APRENDIZ COOPERATIVO



A primeira experiência profissional é um passo importante para entrar no mercado de trabalho. Conhecer as organizações, os processos e as rotinas produtivas agregam muito conhecimento e aprendizado aos jovens. Por outro lado, cheios de energia, vontade de aprender e contribuir com a equipe, os jovens somam muito à Coprel e empresas coligadas. Todos os anos, duas turmas de aprendizes iniciam as atividades teóricas e práticas na Coprel Energia, Coprel Geração, Coprel Telecom, Amisa (Ijuí, Panambi e Ibirubá) e Posto Amisa BR, em Ibirubá.

No mês de fevereiro, uma turma de 16 jovens aprendizes iniciou seus estudos teóricos sobre o cooperativismo. Em virtude da pandemia, as aulas acontecem online durante o turno da tarde, com professores e instrutores de várias áreas do conhecimento. O objetivo é fornecer a base teórica para o desempenho de funções administrativas nas organizações cooperativas. O período de aprendizagem é intercalado entre teoria e prática, tendo duração de 16 meses. O programa Aprendiz Cooperativo é uma realização do SESCOOP/RS em conjunto com as cooperativas, que possibilita oportunidade de aprendizado a estudantes entre 14 e 24 anos.

De acordo com a facilitadora de Desenvolvimento Organizacional e responsável pelo projeto na Coprel e empresas coligadas, Helimari Sá de Souza, o programa é muito importante para as organizações: “O programa Aprendiz Cooperativo representa muito para nós e para os jovens, pois é uma forma de oxigenar a Coprel e coligadas. Eles têm vontade de contribuir, aprender,

de buscar uma oportunidade de colocação profissional e mostrar todo o seu potencial. É gratificante quando a trajetória deles culmina no aproveitamento em outra função nas organizações. Isto significa que tiveram interesse no processo de aprendizagem e colocaram em prática estes conhecimentos. Aproximadamente 30% das turmas de aprendizes são aproveitados quando finaliza o programa. Mas é importante comentar que as vagas devem existir e que os aprendizes devem ter os requisitos para o seu preenchimento. Ficamos felizes em ter cada um aqui conosco, poder trocar experiências e a vivência do cooperativismo”, disse.

A jovem Maiara Pires Gonçalves, de 19 anos, teve sua primeira experiência profissional como aprendiz na Coprel, e atualmente é colaboradora de teleatendimento no Discoprel. “Conheci o programa por meio de um familiar e fiz a inscrição. Na época eu estava no ensino médio e sei que fiz uma escolha muito importante para minha vida, pois nesta atividade, aprendi muita coisa. Foi muito bem recebida pelos colegas e tive o suporte deles para eu poder aprender e contribuir também”, comenta.

Patrick Baldus, de 23 anos, também ingressou como aprendiz e hoje atua na área de serviços na Amisa Ibirubá, como consultor de vendas. “Já fazem 6 anos que estou na Amisa, após receber uma oportunidade como aprendiz na Coprel. Na época iniciei na comunicação, mas se havia algo para fazer em outro setor, como o financeiro e engenharia, eu sempre estava disposto a ajudar. Eu trouxe para a Amisa tudo o que aprendi nesta experiência. Agradeço muito a Coprel e Amisa, por ter proporcionado esta oportunidade”, ressalta.

## COPREL RECEBE VISITA DA COASA PARA FORTALECER PARCERIA E PROJETAR EXPERIÊNCIAS FUTURAS

O cooperativismo se fortalece ainda mais quando cooperativas trabalham juntas e criam iniciativas que beneficiam os seus associados, levando mais oportunidades e qualidade de vida às famílias. Um exemplo é a parceria entre Coprel e Coasa – Cooperativa Agrícola Água Santa, que são parceiras em projetos para levar internet rural às famílias associadas das duas cooperativas. Os integrantes da cooperativa com atuação na região de Água Santa, liderados pelo seu presidente Orildo Germano Belegante, foram recepcionados pelo presidente da Coprel, Jânio Vital Stefanello, no dia 15 de abril.

A comitiva conheceu o funcionamento das atividades da Coprel ao visitar o Discoprel, que é responsável pelo atendimento às solicitações dos cooperantes, e o Centro de Operações, uma área estratégica que centraliza e faz a gestão das demandas de serviços realizados pelas equipes de campo das áreas de energia, geração e telecom. Estiveram visitando a Coprel, juntamente com o presidente, a secretária administrativa Aline Perozzo Bacega e o coordenador da área de TI, Renan Zafonato. Além da visita, alguns assuntos foram tratados em uma reunião com o presidente Jânio, o facilitador da área de energia Herton Azzolin e o orientador da Coprel Telecom, Leandro Mazzola.

De acordo com o presidente da Coasa, Orildo

Belegante, a cooperativa atua em 11 municípios que também são atendidos pela Coprel. *“Para nós é fundamental conhecer as experiências que a Coprel tem em relação à inovação e tecnologia, gestão e em processos de geração de energia elétrica. Quanto ao fornecimento de energia elétrica em nossas unidades, estamos satisfeitos, pois a Coprel entrega energia de qualidade e isso traz competitividade para a nossa cooperativa”, disse.*

A Coprel e Coasa desenvolvem um projeto para levar internet às famílias rurais. A cooperativa de Água Santa colabora com um percentual dos custos de instalação de seus associados em alguns municípios. Isso tudo, gera mais qualidade na conexão e facilita a comunicação com os associados. Para o presidente Jânio Vital Stefanello, o desafio da conectividade no campo é constante, mas com o apoio da Coasa e outras iniciativas é possível abranger cada vez mais famílias. *“Nossas experiências de intercooperação são muito importantes para levarmos a conectividade ao meio rural, principalmente aos jovens. A Coasa tem uma atuação expressiva na região de Água Santa, e isso mostra não só a força do agronegócio, mas a importância de pensarmos cada vez mais iniciativas que beneficiem nossos cooperantes, investindo em infraestrutura de fibra ótica no meio rural”, destaca.*



# PROJETO CAMPO CONECTADO

## Parceria entre Coprel Telecom e prefeitura de Passo Fundo entrega internet para a primeira família

O dia 16 de abril de 2021 ficou marcado na história de Élio, Ivone e Lucas Polo. Eles são a primeira família do interior de Passo Fundo a receber a conexão de internet fibra ótica por meio do projeto Campo Conectado. O projeto é uma iniciativa conjunta da prefeitura e da Coprel Telecom, e tem o objetivo de levar comunicação de qualidade para as famílias que residem no interior.

A ligação da internet fez a alegria da família, que já percebeu a diferença da tecnologia fibra ótica, principalmente na velocidade da conexão. *“O sentimento é de muita alegria, pois era algo que exigíamos há muito tempo. Meu filho só tem aula online e tinha muita dificuldade de acompanhar, por causa do sinal. Agora com a fibra ótica funciona muito rápido”,* disse Élio.

Da residência da família Polo até o ponto de distribuição de internet no Bairro Santa Marta, são mais de 9 quilômetros de estrutura de fibra construída. De acordo com Ivone, que exerce a função de técnica em enfermagem em um hospital da cidade, a internet é muito importante para as pesquisas e os estudos: *“Agrega muita coisa, pois sempre estamos precisando. Meu trabalho exige muito estudo e pesquisa, além de ser importante para se comunicar também”,* explica.

Lucas tem 13 anos e como todo jovem conectado à web, está feliz por ter uma internet de ótima qualidade em casa: *“Está tudo mais rápido agora, desde assistir TV, até jogar e estudar. Melhorou e facilitou bastante”,* ressalta.

A família de Élio Polo, que reside na comunidade de Nossa Senhora das Graças, no Distrito de Capinzal, interior de Passo Fundo, foi a primeira de muitas que realizarão o sonho de ter a mais alta tecnologia de internet no meio rural. O projeto “Campo Conectado” prevê a construção de 221 quilômetros de rede de fibra ótica e vai atender 1.127 famílias de 18 localidades do interior. A Coprel Telecom custeou a mão de obra para a construção da rede de fibra ótica,

enquanto a prefeitura de Passo Fundo realizou o fornecimento de materiais. A previsão é de que até meados do mês de maio, as obras de construção de redes estejam concluídas.

O presidente da Coprel Telecom, Jânio Vital Stefanello, destacou a importância da iniciativa. *“Estamos muito felizes em realizar este sonho de mais de mil famílias rurais do interior de Passo Fundo, o que está sendo possível graças à parceria do setor público – Prefeitura Municipal com a Coprel Telecom. Acreditamos que esta iniciativa será decisiva para o futuro das propriedades rurais do município, incentivando a sucessão, a modernização e a renda. Parabenizo o prefeito Pedro Almeida, e o ex-prefeito Luciano Azevedo, que acreditaram neste projeto”.*

Já o facilitador da Coprel Telecom, Luis Fernando Volpato, salienta que a empresa está aberta ao diálogo para construir soluções como esta ideia de Passo Fundo em outros municípios. *“As parcerias com as prefeituras são maneiras de ampliarmos o acesso das famílias rurais à internet via fibra ótica, devido ao investimento necessário para implantação. Que esta iniciativa de Passo Fundo sirva de modelo e inspiração para projetos semelhantes na região”.*



# COPREL ENERGIA E COPREL TELECOM APRIMORAM O ATENDIMENTO VIA WHATSAPP



O WhatsApp é o aplicativo de mensagens instantâneas mais utilizado no Brasil e no mundo. Por isso, a Coprel investiu em softwares para integrar o aplicativo ao seu sistema de atendimento, tanto na área de energia quando na de telecom.

Em novembro do ano passado, a Coprel Energia iniciou o atendimento via aplicativo WhatsApp para os cooperantes. Por meio do aplicativo, no número: **0800 701 3196**, o cooperante tem a facilidade de solicitar informações e esclarecer dúvidas sobre os serviços prestados pela Coprel, por exemplo: emissão de segunda via da fatura, nova ligação de energia, informação da leitura do medidor, comunicação de falta de energia, além de informações de valores.

Em março deste ano, a Coprel Telecom também lançou o atendimento via WhatsApp, pelo número: **0800 039 0039**. Enviando uma mensagem para o telefone de contato, o cooperante/cliente pode solicitar segunda via de fatura, extrato de ligações do telefone Coprel Telecom, alteração de velocidade dos planos, aquisição de novos serviços, deslocamento de endereço da conexão, suporte técnico e desbloqueio da conexão, assim como informações para novos clientes.

*“Desde a divulgação do WhatsApp da Coprel Energia e Telecom, temos percebido mensalmente*

*um aumento na procura por essa nova modalidade de atendimento, e isso é bastante positivo para nós, pois conseguimos levar um atendimento mais ágil por uma ferramenta que está vinculada ao dia a dia de nossos cooperantes. Assim, levamos a Coprel ainda mais perto das famílias que são atendidas por nós”,* comenta a Orientadora do Discoprel, Giani Carine da Silva.

É importante destacar que o atendimento via WhatsApp inicia pelo sistema automatizado, onde o cooperante irá receber uma mensagem automática. Após responder informações pessoais, entra em ação o atendimento humano, neste caso, os atendentes do Discoprel que recebem a solicitação detalhada. Este serviço de interação com o atendente do Discoprel via WhatsApp está disponível de segunda a sexta-feira, em horário comercial. Por isso, em caso de urgência em alguma solicitação fora do horário comercial, ligue para o Discoprel, números 116, 0800 701 3196, 0800 116 0116 e 0800 051 3196 para energia; e número 0800 039 0039 para Coprel Telecom.

O WhatsApp é um recurso utilizado por mais de 2 bilhões de usuários e presente em 180 países. O aplicativo facilita e aproxima o atendimento dos cooperantes e clientes com a Coprel. A Coprel Energia e a Coprel Telecom seguem aprimorando os seus serviços e buscando a melhor solução para os cooperantes.

## CONECTIVIDADE NO CAMPO É DESTAQUE NA AGENDA INSTITUCIONAL DO COOPERATIVISMO



A conectividade no meio rural com infraestrutura e conexão de qualidade para as famílias é essencial para a permanência dos jovens e a sucessão rural das atividades. A Coprel concentra significativos investimentos na área de telecomunicações, criando iniciativas para levar internet via fibra ótica a um maior número de famílias e lutando para abertura de novos cenários facilitem o acesso a conectividade, a partir da aprovação de leis. A conectividade no campo foi destaque na Agenda Institucional do Cooperativismo, promovido pela OCB – Organização das Cooperativas Brasileiras, no dia 22 de abril, em evento online.

O presidente da Coprel e coordenador nacional do Ramo de Infraestrutura na OCB, Jânio Vital Stefanello, participou do evento junto ao presidente da Câmara dos Deputados, Arthur Lira, ministra da Agricultura, Tereza Cristina, presidente do Banco Central, Roberto Campos Neto, dirigentes de Organizações Estaduais, coordenadores nacionais dos Ramos do Cooperativismo, senador e deputados da Frente Parlamentar do Cooperativismo e lideranças do

cooperativismo. O evento foi assistido por mais de 500 pessoas.

Jânio Vital Stefanello defendeu a necessidade de aprovação do Projeto de Lei das Cooperativas de Telecomunicações. *“Mais de 70% das propriedades rurais brasileiras não possuem acesso à internet, o que limita um crescimento ainda maior do agro brasileiro. As cooperativas de infraestrutura e agropecuárias possuem experiência e capilaridade, sendo o modelo ideal para levar internet a locais onde não há interesse das grandes operadoras, a um preço justo. Se aprovado, o PL 8.824 de 2017 permitirá que as cooperativas possam ofertar, com segurança jurídica, serviços de internet para que a população rural possa adentrar na tecnologia agrícola 4.0, potencializar a educação e a conexão entre as pessoas. Precisamos também, da ampliação das linhas de financiamento e sua adequação para o modelo cooperativista, com destaque para a utilização do Fundo de Universalização das Telecomunicações, o Fust. Vamos juntos cooperar pela conectividade rural”, disse.*

# STEFANELLO É REELEITO PRESIDENTE DA INFRACOOOP

No dia 29 de abril aconteceu a Assembleia Geral Ordinária da Confederação Nacional das Cooperativas de Infraestrutura (Infracoop), de forma digital. O evento contou com a participação das principais lideranças do cooperativismo nacional, que decidiram em votação, pela continuação do trabalho que vem sendo realizado pelo presidente Jânio Vital Stefanello e os demais representantes. Durante a Assembleia, também foram tratados assuntos como a conectividade rural, a reforma tributária e os projetos que tramitam no Congresso Nacional.

A Infracoop, que celebra seus 30 anos, tem como missão representar politicamente as cooperativas de infraestrutura nas questões econômicas, sociais e ambientais. Reúne filiadas localizadas em municípios das regiões Sul e Sudeste do país. Ao todo, são 68 cooperativas, nos estados do RJ, SP, MS, PR, SC e RS, que desempenham um papel democrático em prol dos cooperantes, promovendo o desenvolvimento das famílias, no meio urbano e rural. De acordo com a Infracoop, são mais de 3 milhões de brasileiros, no campo, com melhor qualidade de vida e com energia, graças ao

trabalho das cooperativas.

*“O nosso objetivo é melhorar as condições das cooperativas nesse ambiente de grandes empresas, fazer com que as cooperativas consigam entregar um serviço com um custo menor. Se nós temos qualidade alta e um preço justo, nós conseguimos lutar e defender os nossos cooperantes. É gratificante ver a união dessas cooperativas pelo futuro do meio rural”,* destaca o presidente da Coprel e Infracoop, Jânio Vital Stefanello.

## Confira a composição da Diretoria para a gestão 2021/2024:

### Presidente

Jânio Vital Stefanello, da Coprel/RS

### Vice-presidente

Walmir João Rampinelli, da Coopera/SC

### Secretário

Danilo Roque Pasin, da Cermeso/SP

### Conselheiro Fiscal titulares

loir de Pauli, da Ceriluz/RS, Jairton Nunes Vieira, da Coopenorte/RS e Hugo Ferraz da Silveira, da Ceripa/SP



A Coprel tem como missão apoiar o desenvolvimento regional, oferecendo serviços diferenciados e sustentáveis de energia. E, ao longo de seus 53 anos, vem transformando vidas e propondo soluções para os cooperantes, colaboradores e clientes. Para celebrar o dia do trabalho, convidamos alguns de nossos colaboradores para definir o que é fazer parte do time Coprel, Coprel Telecom e Amisa. Confira!

# DIA DO TRABALHO



“Nosso trabalho é a nossa segunda casa, nossa segunda família, onde passamos a maioria das nossas horas. E posso dizer que sou grata e feliz por trabalhar há 9 anos com a família Copreliana, acompanhando o dia a dia de cada um que dedica o melhor de si, para o bem geral. Trabalhamos unidos, somos unidos, dentro e fora da Cooperativa, pois em tempos difíceis como estes que estamos enfrentando, o trabalho em conjunto, torna tudo mais possível, nos faz sentir melhor, mais leves, e acreditar que logo tudo mudará para melhor”.

**Colaboradora Maiara Rollwagen Duro**  
*Auxiliar administrativo*



“Sou colaborador da Coprel Telecom há aproximadamente 8 anos e 3 meses, e atuo na área da Engenharia da Telecom como Administrador de Rede. Em nosso setor, buscamos sempre melhorar e inovar em cada projeto que estamos executando. Tenho orgulho de fazer parte de um grupo de colegas que estão em constante desenvolvimento. Igualmente ao grupo onde trabalho estou sempre atualizando meus conhecimentos para entregar novos serviços e com qualidade. Tenho satisfação de fazer parte dessa empresa, pois cada dia, tenho um desafio diferente, e são os desafios que me desenvolvem”.

**Colaborador Pedro Eduardo Camera**  
*Coprel Telecom*



“O trabalho é a minha vida, pois é dele que tiro o sustento para a minha família. Em junho desse ano vou fazer 18 anos de Coprel, que alegria! Se eu gosto de trabalhar na Coprel? Eu tenho é orgulho de fazer parte dessa Cooperativa que cada dia amo mais. Tudo o que faço sempre coloco o meu melhor, o amor a cada tarefa a mim dada, pois sei que quando me pedem pra fazer é porque confiam em mim. Sou grato à Deus por ter me dado a oportunidade de trabalhar nessa cooperativa séria e comprometida com os seus funcionários e cooperantes. Aqui me sinto em casa, a Coprel é a minha segunda família! Orgulho de ser copreliano”.

**Colaborador João Carlos Fiuza**  
*Unidade de Atendimento e Suporte*



“Trabalhar na Amisa é uma satisfação, trabalho aqui há 4 anos. Tenho orgulho de fazer parte dessa equipe, pois tenho a oportunidade de trabalhar com colegas que me proporcionam um conhecimento diário, contribuindo com meu crescimento pessoal e profissional.”

**Colaborador Vinícius Zortéa**  
*Assistente de TI - Amisa*

# CANAIS DE ATENDIMENTO



## DISCOPREL

ATENDIMENTO  
GRATUÍTO

24 HORAS

116

0800 116 0116

0800 051 3196

0800 701 3196



ENVIE UMA MENSAGEM PARA  
OS NOSSOS CONTATOS VIA WHATSAPP

COPREL  
0800 701 3196

COPREL TELECOM  
0800 039 0039

AMISA  
54 9 9655 8048

 CoprelEnergia

 CoprelEnergia

 CoprelEnergia

 coprel\_telecom

 copreltelecom

 copreltelecom

 amisaford

 amisaford

 amisaford