



www.coprel.com.br



coprel

# COPREL ANUNCIA INVESTIMENTOS DE R\$ 122 MILHÕES EM ASSEMBLEIA GERAL EM FORMATO 100% DIGITAL

CONFIRA NAS PÁGINAS 7 E 8





# Agenda do Presidente

Jânio Vital Stefanello

## MARÇO

**10.** Reunião Online com o Chefe da Casa Civil, Arthur Lemos, a pedido do presidente da Frencoop, Elton Weber. Promovida pela Ocergs, com a participação da Fecoergs, Federasul e Fiergs, foram tratados temas de interesse do cooperativismo e das demais entidades.

**10.** Reunião Online sobre o tema da GD, Infracoop, OCB, com participação do time da Coprel Herton Azzolin e Osvaldo Mendes, além do time da Certaja e Presidente, Renato Martins.

**24.** Reunião Online para tratar da correta alocação de custos da GD com o relator do Projeto de Lei 5.829/2019 - Dep. Lafayette Andrada e com o Presidente da Frente Parlamentar da Agricultura Familiar - Dep. Heitor Schuch. Participaram o Presidente da Fetag - Carlos Joel da Silva, Conselheiros da Coprel - Sívio e Volnei, Fecoerusc, Fecoergs, Presidente e Secretário da Coprel, Sindicatos e Contag.

**25.** Reunião Online dos 9 mantenedores da Aliança do Norte, com o Prefeito Pedro Almeida e do Secretário de Desenvolvimento de Passo Fundo, Diorges Oliveira.

**EXPEDIENTE**  
Publicação da Assessoria de Comunicação da Coprel

Av. Brasil, 2350 - CEP 98200-000 - Ibirubá/RS  
Fone: 54 3199 5800 - Fax: 54 3324 5819  
informativocoprel@coprel.com.br - www.coprel.com.br  
Editores: Raquel Lazzarotto, Camila Bitencourt,  
Valéria Foletto e Daniella Koslowski  
Diagramação: Forza Comunicação e Marketing Ltda.  
Impressão: Gráfica Líder  
Tiragem: 10.200 exemplares

**CONSELHOS DE ADMINISTRAÇÃO E FISCAL DA COPREL COOPERATIVA DE ENERGIA**

Presidente: Jânio Vital Stefanello (jstefanello@coprel.com.br)  
Vice-presidente: Elso Scariot (escariot@coprel.com.br)  
Secretário: Décio Floss (dfloss@coprel.com.br)

**CONSELHO DE ADMINISTRAÇÃO:** Élio Pilon, Gil de Melo, Josué Librelotto, Neri Fornari, Nive Vera Maldaner, Rui Lorenzato, Sívio Borghetti, Valdemar Deustch  
**CONSELHO FISCAL:** Mario Cezar Weber da Luz, Marino Mantovani, Paulo Felini, Carmelino Rovani, Diva Maria Fath, Armando Rugini.

**CONSELHOS DE ADMINISTRAÇÃO E FISCAL DA COPREL COOPERATIVA DE GERAÇÃO DE ENERGIA E DESENVOLVIMENTO**

Presidente: Jânio Vital Stefanello  
Vice-presidente: Elso Scariot  
Secretário: Décio Floss

**CONSELHO DE ADMINISTRAÇÃO:** Amado da Costa, Armando Kirst, Claudionir Signor, Delmar Schmidt, Elpidio Cericatto, Ivo Zeni, Miguel Bissotto e Volnei Jurandir Schreiner.  
**CONSELHO FISCAL:** Orlando Sand, Danilo Gais Ebling, Antônio Carissimo, Rafael Cecconello, Lili Pezzini, Divino Siota.

# COPREL ESTÁ INVESTINDO NA INSTALAÇÃO DE RELIGADORES AUTOMÁTICOS E TELECOMANDADOS

A Coprel está concluindo a instalação de religadores automáticos e telecomandados em 16 municípios da área de atuação, dentro do plano de investimentos de 2020. Estes equipamentos protegem o circuito elétrico e possibilitam manobras por telecomando, que resultam na redução do tempo que as famílias ficam sem energia. Serão beneficiadas mais de **3.900 cooperantes** de Ibirubá, Saldanha Marinho, Espumoso, Ibirapuitã, Mormaço, Soledade, Panambi, Pejuçara, Condor, Cruz Alta, Pontão, Marau, Vila Maria, Ciriaco, David Canabarro e Muliterno.

## Como funciona o equipamento:

O religador automático e telecomandado é um equipamento instalado no sistema elétrico que possibilita manobras de abertura e fechamento de redes a distância, a partir de um comando dado remotamente, pelo centro de operações da Coprel em Ibirubá. Esta função permite que sejam realizadas transferências de carga entre alimentadores ou alimentação por caminhos alternativos, no caso de defeitos na rede ou quando necessário efetuar um desligamento programado para obras de investimentos.

Os religadores também tem a função de proteger as redes de energia de defeitos transitórios, como por exemplo, objetos sobre a rede, raios ou pássaros. Esses equipamentos são programados para atuarem de forma automática, de modo que ao detectarem algum defeito na rede, eles executam manobras automáticas (que são 2 ou 3 interrupções rápidas, de poucos segundos, no fornecimento de energia) até que o defeito seja extinto. Caso o defeito permaneça, por exemplo um cabo rompido, o religador executa um comando de abertura da rede, mantendo o sistema elétrico desligado, para que nossas equipes percorram a rede até localizarem e sanarem o problema.

Os religadores trazem um grande benefício aos cooperantes, já que possibilitam manobras automáticas e rápidas na rede, com segurança, e na maioria das vezes, sem a necessidade de deslocamento de equipes para reestabelecimento de energia. Ao longo dos últimos anos a Coprel tem investido significativamente na instalação desses equipamentos. Só em 2020 foram **R\$ 855.634,66** em investimento. Para este ano estão previstos mais **15 novos religadores telecomandados ao longo das redes**.



# COPREL REÚNE CONSELHEIROS CONSULTIVOS EM SETE REUNIÕES EM PREPARAÇÃO PARA ASSEMBLEIA GERAL

*Devido à pandemia, as reuniões foram divididas por regiões da área de atuação da cooperativa*

A reunião preparatória para a Assembleia Geral Ordinária aconteceu em uma modelagem diferente neste ano. Devido às restrições impostas pela pandemia, e observando a importância da participação do Conselho Consultivo na tomada de decisões da Coprel, foram realizadas sete reuniões entre os dias 22 de fevereiro e 2 de março. Uma reunião por dia, dividindo os 155 conselheiros e conselheiras, conforme cada região. Os conselheiros participaram de forma presencial na sede da cooperativa, enquanto outros de forma online pela plataforma ZOOM.

O presidente Jânio Vital Stefanello, juntamente com o vice-presidente Elso Scariot e o secretário Décio Floss coordenaram as reuniões, e apresentaram os dados estatísticos, econômicos, financeiros e sociais da cooperativa aos conselheiros. Os encontros também serviram para planejar os investimentos de 2021 nas áreas de energia, geração e internet. Nas reuniões foram indicados os líderes para compor o conselho de Administração e Fiscal da Coprel Energia e Conselho Fiscal da Coprel Geração e Desenvolvimento.

Para o presidente Jânio Vital Stefanello as reuniões serviram para planejar os investimentos em conjunto, além de observar a realidade das regiões. *“Avaliamos com a equipe e encontramos neste formato presencial e online, alternativas para reunirmos nossas lideranças e elaborarmos o planejamento deste ano. Nossos(as) conselheiros(as) puderam optar por participar presencialmente, com todas as medidas de higiene e segurança sendo adotadas, ou online, direto de suas residências. É muito importante a contribuição de cada conselheiro(a), para seguirmos nosso propósito e pensarmos no futuro da nossa cooperativa”,* disse o presidente.



Região 2



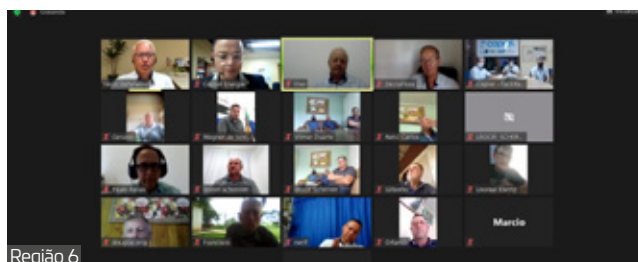
Região 3



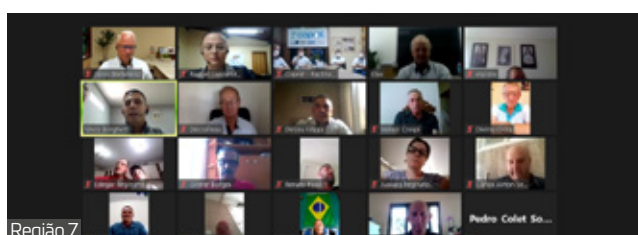
Região 4



Região 5



Região 6



Região 7



Região 1

# MAIS UMA USINA QUE TEMA PARTICIPAÇÃO DA COPREL ENTRA EM OPERAÇÃO



O cooperativismo gaúcho celebrou, no dia 29 de janeiro, a autorização para mais um empreendimento de geração de energia que vai gerar energia limpa e renovável. A ANEEL publicou no Diário Oficial da União a liberação da operação comercial da **PCH Forquilha IV Luciano Barancelli**, empreendimento construído por três cooperativas (Coprel, de Ibirubá; Ceriluz, de Ijuí; e Creal, de Erechim), em conjunto com a empresa Erechim Energia.

Com a autorização da agência reguladora, a PCH pode disponibilizar a energia gerada no sistema integrado nacional (SIN). A PCH Forquilha IV, de titularidade da Central Geradora Hidrelétrica Forquilha Ltda., localizada nos municípios de Machadinho/RS e Maximiliano de Almeida/RS, conta com 13 MW de capacidade instalada em três unidades geradoras. A operação e manutenção da usina é realizada pela Coprel Serviços.

A energia que será produzida pela PCH Forquilha IV a partir de 2023 já está comercializada através do leilão A-6, realizado em 2017. No período de 2 anos (2021 e 2022), a energia será comercializada no chamado “mercado livre” do setor elétrico.

O facilitador da Coprel Geração e Desenvolvimento, Marcos Eidt, celebrou a conclusão de mais um projeto da cooperativa. *“A usina foi concluída antes do prazo previsto, e estávamos no aguardo da confirmação da ANEEL para poder iniciar a geração. A PCH Forquilha IV gera energia limpa e renovável para o contribuir com o desenvolvimento sustentável do nosso Estado e do País, que precisa de energia. A Coprel tem 20% de participação na Central Geradora Hidrelétrica Forquilha Ltda., e é a responsável pelos serviços de Operação e Manutenção deste importante empreendimento, o que nos deixa muito orgulhosos e cientes da grande responsabilidade. A operação já está sendo feita do nosso novo Centro de Operações, que foi modernizado e está em fase de conclusão. Com a entrada em operação da PCH Forquilha IV, chegamos a 12 usinas gerenciadas pela Coprel Serviços”.*

A PCH Forquilha IV Luciano Barancelli é a quinta PCH em que a Coprel possui participação acionária, gerando renda para aplicar em novos projetos de geração limpa e renovável, além de programas sociais em benefício dos cooperantes.

# DISCOPREL COMPLETOU 23 ANOS DE ATIVIDADES EM JANEIRO

**O Discoprel** - Atendimento 24 horas gratuito da Coprel entrou em atividade no dia 14 de janeiro de 1998, vindo a se tornar o principal canal de atendimento para o cooperante solicitar serviços, esclarecer dúvidas ou obter informações relacionadas à Coprel.

Ao longo de todo este período, a Coprel busca a qualificação permanente do Discoprel, para que o cooperante seja atendido com agilidade e resolutividade. A cooperativa investe em muita tecnologia e treinamento para que as solicitações sejam atendidas e resolvidas dentro do prazo.

A criação do Discoprel, em um período em que o próprio acesso ao telefone fixo estava em fase de implantação na área de atuação da cooperativa, demonstra o quanto a Coprel esteve sempre à frente de seu tempo, impulsionando o uso de novas tecnologias e recursos com o objetivo de oferecer um serviço de qualidade.

Os dados do último ano dão uma ideia da importância do Discoprel: em 2020, foi atingida a marca de **600 mil** ligações recebidas pela cooperativa durante o ano. O principal serviço utilizado foi a informação de leitura, com 204 mil ligações para este registro. Os indicadores de qualidade de atendimento são acompanhados diariamente pela Coprel. A cooperativa possui a meta de atender o maior número possível de ligações no primeiro toque, (ou seja, na primeira chamada) para não deixar o cooperante esperando para ser atendido. Em 2020, **91,78%** das ligações foram atendidas em até **30 segundos**.

O Discoprel também realiza o envio de mensagens SMS para os cooperantes, com avisos de desligamentos programados de energia, defeitos nas redes, informações comerciais, entre outros assuntos importantes. No último ano, foram mais de **1,6 milhões** de SMS enviados. É importante que o cooperante mantenha o número de celular atualizado para receber estas mensagens. Também é o Discoprel que recebe e encaminha as solicitações por redes sociais, tendo realizado mais de 20 mil interações no ano de 2020.

O facilitador da unidade de Atendimento e Suporte da Coprel, Edson Pedrotti, destaca que o cooperante pode se sentir à vontade para ligar para a cooperativa em qualquer dia e horário. *“Não importa se for à noite, final de semana ou feriado: a equipe do Discoprel está pronta para atender a qualquer momento. A ligação do cooperante é a nossa oportunidade de oferecer um bom atendimento e melhorar cada vez mais a realização dos nossos serviços. Também reforçamos a importância de sempre ter em mãos o número de sua matrícula ao entrar em contato*

*com a Coprel, pois essa é uma identificação de segurança para a cooperativa e para o cooperante”*, destaca Edson.

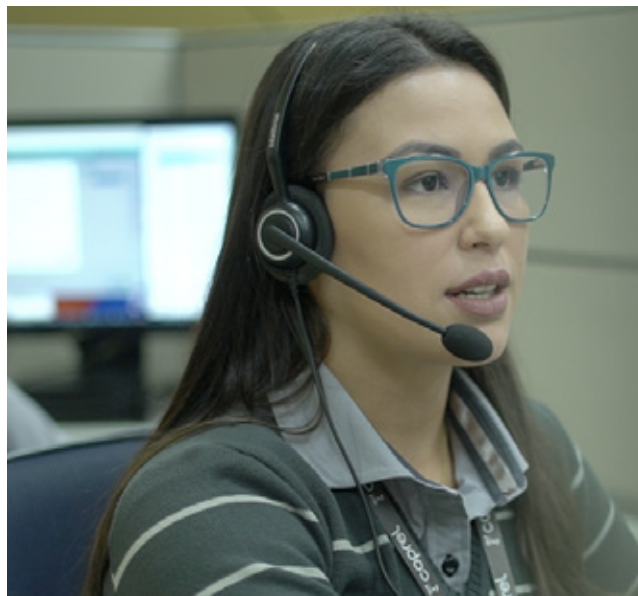
O Discoprel possui 5 números de contato. Isto porque, mesmo com toda a tecnologia que a cooperativa possui na rede telefônica, pode haver interrupção dos serviços por parte de uma determinada prestadora. Por isso, os números são de diferentes operadoras telefônicas: se uma rede não funcionar, os outros números estarão operando e recebendo ligações. Por isso, é importante ter registrado todos os números do Discoprel: **116, 0800 116 0116, 0800 051 3196, 0800 701 3196 e 0800 039 0039**.

Atualmente, o Discoprel conta com 33 colaboradores em sua equipe, além de um contingente de 18 colaboradores de outras áreas, que são treinados para atender ligações no Discoprel em caso de situações emergenciais, como no caso de grande aumento no número de defeitos na rede de energia, provocados por temporais. Em 2020, a Coprel também implementou o atendimento por **WhatsApp**. O contato da cooperativa é pelo número

**0800 701 3196**.

O lema do Discoprel é: **“Você liga, a gente atende e resolve”**. Há 23 anos, que representam **8.401 dias**, e **201.624 horas**, a cooperativa está à disposição através do Discoprel, sem interrupção, pronta para atender às mais de **50 mil famílias** que contam com a energia Coprel.

**“Você liga, a gente atende e resolve”**



# COPREL ANUNCIA INVESTIMENTOS DE R\$ 122 MILHÕES EM ASSEMBLEIA GERAL

*Evento mais importante da cooperativa ocorreu de forma digital, no dia 26 de março.*

A **Assembleia Geral Ordinária** é o momento mais importante da Coprel durante o ano, pois são apresentados aos cooperantes os **dados estatísticos, econômicos e sociais** da Coprel Cooperativa de Energia e Coprel Cooperativa de Geração e Desenvolvimento, e os investimentos realizados e projetados. Neste ano, para manter a segurança de todos no atual cenário de pandemia, o evento foi realizado de forma **100% digital**. Por meio do canal da Coprel no Youtube, os cooperantes acompanharam as principais iniciativas e investimentos da cooperativa em 2020 e a projeção de mais de **R\$122 milhões** em investimentos para 2021 nas áreas energia, geração e telecom.

## AGO da Cooperativa de Energia

O presidente da Coprel, **Jânio Vital Stefanello**, conduziu a assembleia diretamente da **Sede Administrativa**, e os demais membros da diretoria e conselheiros participaram de forma remota. **A Assembleia da Coprel Energia** iniciou com o **Relatório de Gestão de 2020**, apresentando os investimentos de **R\$ 47.084.929,03** no sistema elétrico. Deste montante, a Subestação Marau 2, inaugurada ano passado, foi a principal obra.

Por meio do Boletim de Voto à Distância (BVD), os cooperantes aprovaram as sobras do exercício da Coprel Energia, no valor de **R\$ 11.345.629,03**, para **ampliação do Fundo Mais Energia** e **juros do Convênio de Cooperação**, fundo para expansão de redes, projetos de internet rural e desativação de redes.

Na eleição do Conselho de Administração e Fiscal, os nomes dos conselheiros indicados pelas lideranças nas reuniões das **7 regiões** foram referendados, também por meio do Boletim de Voto à Distância. No Conselho de Administração, o presidente da Coprel

Jânio Vital Stefanello, o vice-presidente Elso Scariot e o secretário Décio Floss foram reconduzidos aos respectivos cargos. Ingressaram no Conselho de Administração: Juarez José Fachinello (Saldanha Marinho), Ricardo Luiz Montagner (Charrua), Gilberto Francisco Gheller (Soledade) e Lindomar Treviso (David Canabarro). Os conselheiros Gil de Melo (Tunas), Josué Librelotto (Cruz Alta), Rui Lorenzato (Passo Fundo), e Nilve Vera Maldaner (Lagoa dos Três Cantos) continuam no Conselho.

Na eleição do Conselho Fiscal foram eleitos: Rogério Camera do Amaral (Tupanciretã), Valdír Francisco Müller (Tio Hugo), Nelci Antonio Cerezoli (Santa Cecília do Sul) e Nelci Carlos Galliari (Ibirapuitã). Os conselheiros Mário César da Luz (Fortaleza dos Valos) e Armando Rugini (Muliterno) permanecem no Conselho.

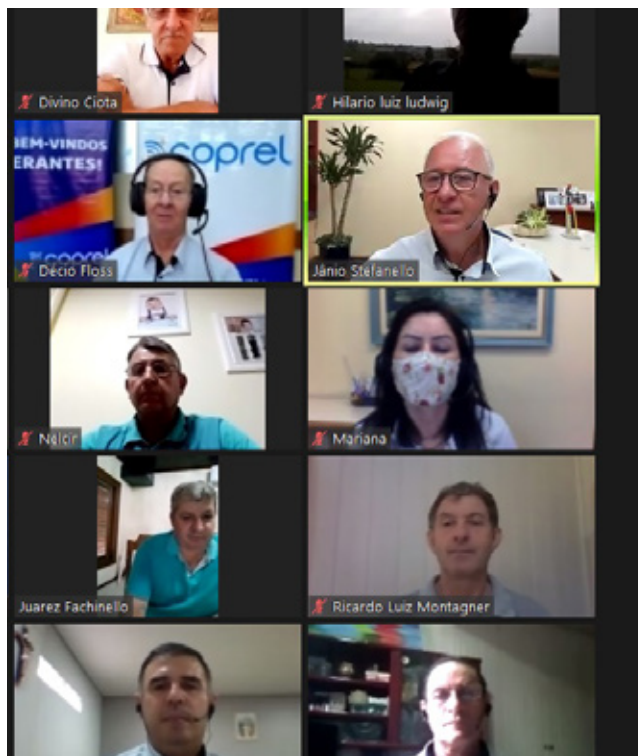


# AGO da Cooperativa de Geração e Desenvolvimento

Em 2020, a área de geração de energia teve significativos investimentos, totalizando **R\$ 7.165.515,52** nas usinas próprias e em novos projetos de geração limpa e renovável. Destaque para a entrada em operação da **PCH Forquilha IV Luciano Barancelli**, projeto de intercooperação da Coprel com outras cooperativas e empreendedores. A Coprel Telecom teve expressivo crescimento, pois a demanda de internet aumentou neste período, investiu **R\$ 19.987.131,49** na expansão de novas áreas com fibra ótica para o meio rural e urbano.

As sobras da Coprel Geração, no valor de **R\$ 3.776.301,73**, foram aprovadas pelos cooperantes para investimentos em geração de energia e no programa social Auxílio Pecúlio.

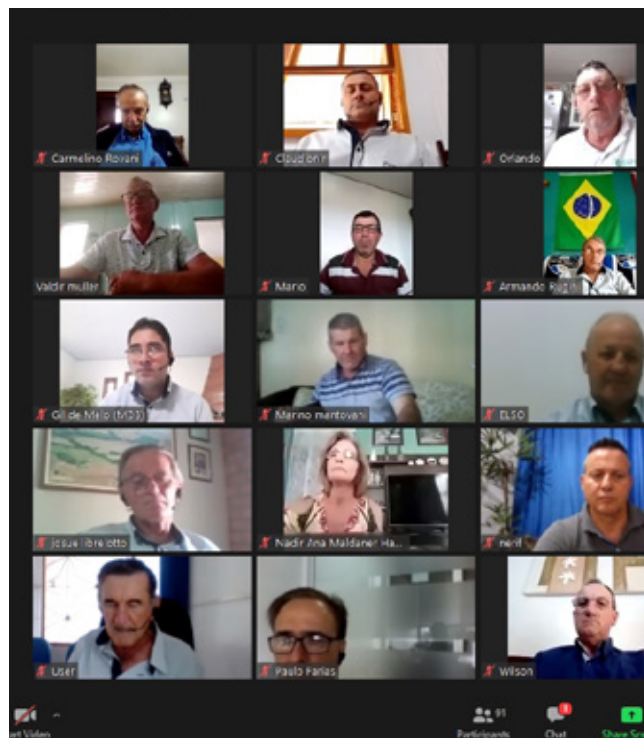
Para a composição do Conselho Fiscal, os cooperantes referendaram também por meio do Boletim de Voto à Distância, os conselheiros: Nadir Ana Maldaner Hammes (Selbach), Ilmo Springer (Panambi), Eliane Maria Schnell (Pontão) e Wagner de Loreno (Mormaço). Permanecem no conselho, Rafael Cecconello (Sertão) e Divino Siota (Vila Maria).



## Investimentos de R\$122 milhões para 2021

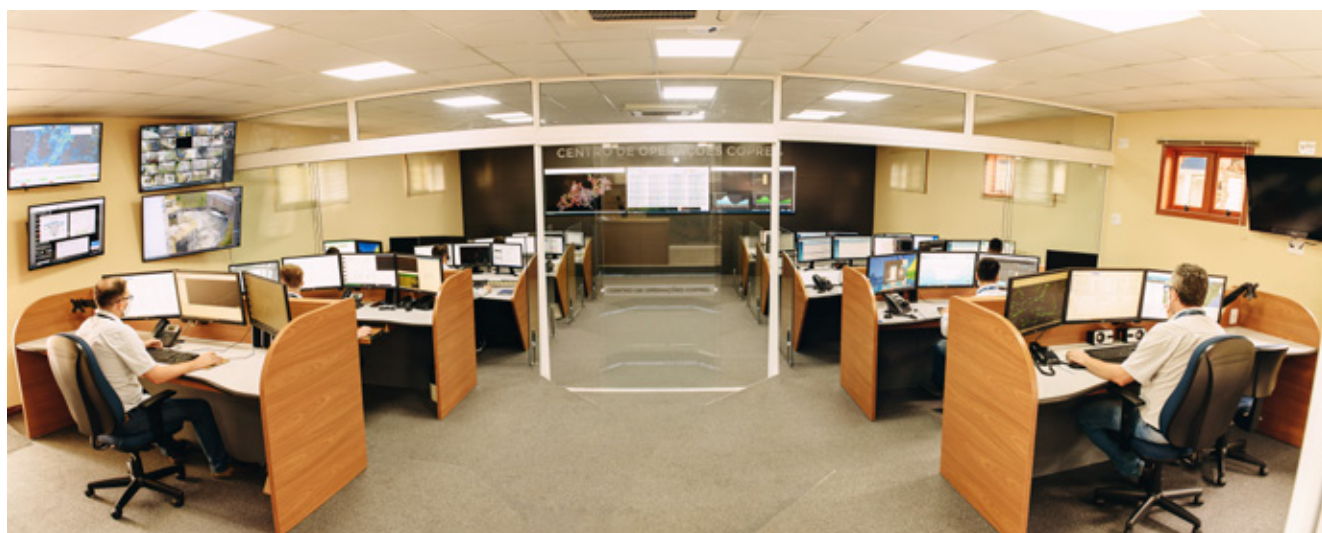
A Coprel Energia, Coprel Geração e Desenvolvimento e Coprel Telecom projetam investimentos ainda mais expressivos para este ano: **R\$ 50.800.000,00** na distribuição de energia; **R\$ 49.422.567,39** na geração e **R\$ 21.817.000,00** na Telecom. A soma dos investimentos previstos em 2021 é de **R\$ 122.039.567,39**.

O presidente Jânio Vital Stefanello fez uma avaliação da assembleia: *“Apesar da necessidade de reorganizar o planejamento estratégico e de atividades devido a pandemia, conseguimos investir mais de 76 milhões nas áreas de distribuição de energia, geração e internet em 2020. Observamos um crescimento expressivo da demanda por internet de qualidade no meio rural e urbano, e focamos o olhar para a necessidade das famílias cooperantes. Para este ano, estamos projetando mais de R\$ 122 milhões de investimentos em expansão, modernização e automação de energia, nos projetos de geração de energia limpa e renovável e mais conectividade no meio rural. Assim, continuaremos a fazer a diferença na vida das pessoas, contribuindo também para o desenvolvimento da região”, disse.*





# COPREL CONTA COM UM NOVO CENTRO DE OPERAÇÕES



## *Ambiente moderno, amplo e tecnológico*

Desde janeiro, o Centro de Operações está em um novo espaço na sede administrativa, com um ambiente pensado e construído com o que tem de mais moderno em **tecnologia da informação, comunicação e estrutura física**. O Centro de Operações é uma área estratégica da Coprel, onde se faz a gestão das demandas de serviços realizados pelas equipes de campo nas áreas de Energia, Geração e Telecom. Nele, são centralizadas todas as operações de telecomando e automatização das operações das redes de energia, subestações, usinas, internet e telefonia da Coprel.

Atualmente, o Centro de Operações conta com 23 operadores com elevado nível de experiência e capacitação, que controlam e operam 4 subestações próprias, 17 mil quilômetros de redes de energia, 13 usinas próprias e terceiras – operadas em 4 estados, além de operar 1,9 mil quilômetros de rede de fibra óptica nos 37 municípios da área de atuação de internet, incluindo 2 datacenters de telecom.

O sistema de supervisão e telecomando utilizado no Centro de Operações possibilita que os operadores realizem manobras de redes remotamente, sem necessidade de deslocamentos das equipes de campo na

maioria das vezes. O mesmo ocorre nas subestações e usinas, que contam com uma quantidade expressiva de sensores e câmeras de vídeo monitoramento, que possibilitam que a operação seja realizada totalmente à distância, pelo Centro de Operações.

O emprego dessas tecnologias, e a digitalização de processos, garantem ao Centro de Operações um atendimento cada vez mais ágil e seguro no tratamento das solicitações e reclamações dos cooperantes e clientes. É a Coprel sempre focada na qualidade e resolutividade nos serviços prestados.

De acordo com o presidente da Coprel, Jânio Vital Stefanello, é preciso melhorar constantemente, e estar atento às mudanças para sempre levar qualidade ao serviço realizado. *“O novo Centro de Operações da Coprel é um investimento estratégico, que conta com as melhores tecnologias de informação para diminuir o tempo de espera e solucionar de forma ágil os serviços solicitados pelos cooperantes e clientes. Este novo espaço garante ainda mais segurança em nossos serviços, e faz do Centro de Operações uma referência no mercado brasileiro de energia”*, conclui Stefanello.

# PRIMEIRO PIVÔ DE IRRIGAÇÃO COM SUPLEMENTAÇÃO LUMINOSA RS CONTA COM A ENERGIA DA COPREL

*Tecnologia pioneira no Estado é também a segunda instalada no mundo e está no município de Jacuizinho*



O agronegócio se desenvolve a cada instante, e novas tecnologias surgem para agilizar e facilitar a vida dos produtores rurais. Este avanço traz benefícios para além da produtividade, colaborando com uma experiência mais satisfatória para o setor agrícola. E por meio de uma inovação, desenvolvida no Brasil, a propriedade do cooperante da Coprel, o agricultor Vilmar Stefanello, implementou o projeto Irriluce: “Irrigando com Luz”.

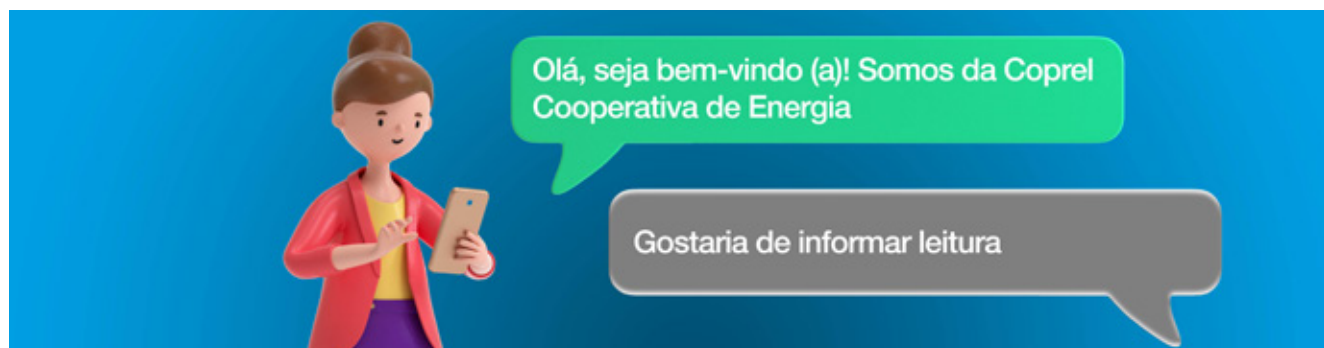
O primeiro pivô de irrigação com tecnologia de “suplementação luminosa” do Rio Grande do Sul está situado na localidade de Bela Vista, interior do município de Jacuizinho. O cooperante Vilmar Stefanello soube da inovação no agronegócio pela internet, em suas pesquisas na busca por conhecimento. Recentemente, com a empresa responsável pela mão de obra, implementou em sua propriedade um projeto que reúne as principais técnicas de manejo para um cultivo ágil. Com o auxílio da Coprel, foi construída uma nova rede trifásica para suprir a demanda do novo empreendimento. Segundo o cooperante, os serviços prestados pela cooperativa foram essenciais para a implantação da tecnologia: “O projeto foi feito com muita agilidade. Então, isso para nós dentro de um processo como um todo foi muito importante. A gente se sente satisfeito hoje com uma permissionária que nos traz segurança, agilidade e energia de qualidade.”

O projeto que iniciou em Minas Gerais, tem agora o RS como um parceiro para o início dos testes na região. O objetivo desta implementação é aumentar a produtividade de culturas, não apenas daquelas que são tradicionais da região, mas também de outras culturas que estarão em fases de testes pelo período de três anos. Inúmeros fatores limitantes prejudicam o andamento da agricultura e com essa tecnologia, que conta com um pivô de irrigação e **104 luzes de LED com 100 watts** cada, é possível compensar a produção. “Um dos nossos limitantes no inverno é a luz natural, principalmente nos dias nublados, que temos aqui no RS. E a luz artificial vai fazer com que eu consiga introduzir mais culturas dentro desse período de **365 dias do ano**. É um fator determinante dentro desse processo, porque se você tem genética, tecnologia, água e luz, é possível agregar muitas outras culturas, e proporcionar benefícios para novos produtores,” comenta o agricultor.

Em parceria com universidades, empresas e produtores da região, a iniciativa permitirá que ao mesmo tempo em que as culturas são produzidas, também serão objetos de estudos. Para a família Stefanello, é gratificante poder trazer novidades no setor agrícola, pois o crescimento se deu em virtude do dia a dia no campo. “**A agricultura nos entusiasma**”, finaliza Vilmar Stefanello.



# WHATSAPP DA COPREL ENERGIA FACILITA O CONTATO DOS COOPERANTES



O **WhatsApp**, um dos canais de comunicação da Coprel Energia, lançado em novembro do ano passado, é uma importante e ágil forma de os cooperantes entrarem em contato com a cooperativa. O aplicativo, que está disponível tanto no sistema Android quanto no iOS, permite que o cooperante solicite informações e serviços com a praticidade desta ferramenta que é muito utilizada, recebendo retorno e soluções com agilidade e resolutividade.

Algumas informações que o cooperante pode solicitar via WhatsApp para a Coprel, pelo número **0800 701 3196**, são: a segunda via da fatura, nova ligação de energia, leitura do medidor e falta de energia,

além de informações de valores e dúvidas frequentes.

Para a Orientadora do Discoprel, Giani Carine da Silva, o contato pelo WhatsApp da Coprel está sendo um excelente recurso, cada vez mais utilizado. *“Trazer o canal de WhatsApp para a Coprel Energia foi um grande avanço para nós. Queremos que todos os nossos cooperantes tenham uma forma prática de falar conosco. Sabemos que em muitos locais o sinal de telefonia móvel celular é inexistente, mas internet sim. Portanto o WhatsApp foi importante para trazer a mesma proximidade de relacionamento com o nosso cooperante, mantendo o serviço diferenciado do atendimento telefônico, que ele merece e precisa”.*

## Como faço para utilizar o WhatsApp da Coprel?

O cooperante precisa salvar o número: 0800 701 3196 nos contatos do celular. Além do WhatsApp, a ferramenta está disponível no site: [www.coprel.com.br](http://www.coprel.com.br) (na logomarca da Coprel, localizada no canto inferior direito) e nas redes sociais Facebook e Instagram da Coprel.

Para iniciar a conversa com o Discoprel ou o atendimento, basta enviar qualquer informação (Ex.: bom dia, olá).

Quando o cooperante entrar em contato via WhatsApp, irá receber uma mensagem automática onde deverá responder por escrito o CPF/CNPJ do titular ou o número da matrícula.

Em seguida, o cooperante deverá responder com o número da opção desejada para receber o atendimento dos colaboradores do Discoprel.

O atendimento pelo **WhatsApp** ocorre somente em horário comercial, das **08h às 18h**, de segunda à sexta-feira. Exceto, em relação à solicitação de leitura, o cooperante pode informar a leitura a qualquer momento via WhatsApp. No entanto, caso necessite de atendimento fora do horário comercial, o **Discoprel**, atendimento 24h, está disponível para quaisquer solicitações através de ligação telefônica, pelos números **116, 0800 116 0116, 0800 051 3196** e ainda **0800 701 3196**.

## INTERIOR DE PASSO FUNDO TERÁ INTERNET VIA FIBRA



No mês de fevereiro, a **Coprel Telecom** iniciou, em parceria com a prefeitura de Passo Fundo, um projeto para levar internet via fibra ótica para atender **18 localidades** do interior. As obras iniciaram no dia 23 de fevereiro em São Roque, tendo a Coprel Telecom como responsável pela mão de obra e a prefeitura de Passo Fundo com o fornecimento dos materiais. O investimento visa atender a **1.127 cooperantes** com **221 km de fibra**. As obras iniciaram pela localidade de São Roque.

Para o prefeito de Passo Fundo, Pedro Almeida, é um passo muito importante no desenvolvimento da região. *“Sem dúvida é um momento histórico para a cidade de Passo Fundo. Ao assinar esse termo de parceria com a Coprel Telecom, vamos beneficiar centenas de famílias do nosso interior. A gente sabe que hoje a internet é um item fundamental para qualquer pessoa, principalmente, para os nossos estudantes e para as pessoas mais idosas. Eu tenho certeza que a comunidade do interior vai ficar muito feliz, muito agradecida por essa parceria que está acontecendo entre a prefeitura de Passo Fundo e a Coprel Telecom, e que bom que estamos nesse dia anunciando esse grande projeto. A Coprel tem levado luz a muitos lugares, e agora completa com internet*

*também. Sem dúvida a Coprel é uma grande referência para nós, principalmente no interior do Estado”.*

Dentre as localidades beneficiadas estão: São João da Bela Vista, Vila Colussi, Capão Bonito, São Roque, São Bras, São José, São Valentin, Vila Rosso, Nossa Senhora das Graças, Nossa Senhora da Paz, São Pedro, Roselândia, Santo Antônio do Capinzal, Santa Gema, Capinzal, Bom Recreio, Santo Antão e São Miguel.

O investimento busca levar internet para o meio rural, além da disponibilidade de serviços da Coprel TV por assinatura e telefonia, com o objetivo de melhorar a comunicação e a acessibilidade de informações. Infraestrutura e conexão de qualidade para os cooperantes terem mais oportunidades de crescimento.

Segundo o presidente, Jânio Vital Stefanello, a parceria levará mais possibilidades para as famílias permanecerem no interior. *“É um passo muito importante para o futuro do interior, mas principalmente, para a região ver esse projeto como uma referência. A Coprel fica muito feliz, porque estamos pensando no futuro do jovem, na sucessão rural, no agronegócio e no desenvolvimento do interior”*, conclui o presidente.



# DICIONÁRIO COPRELIANO

## "COPRELITO"

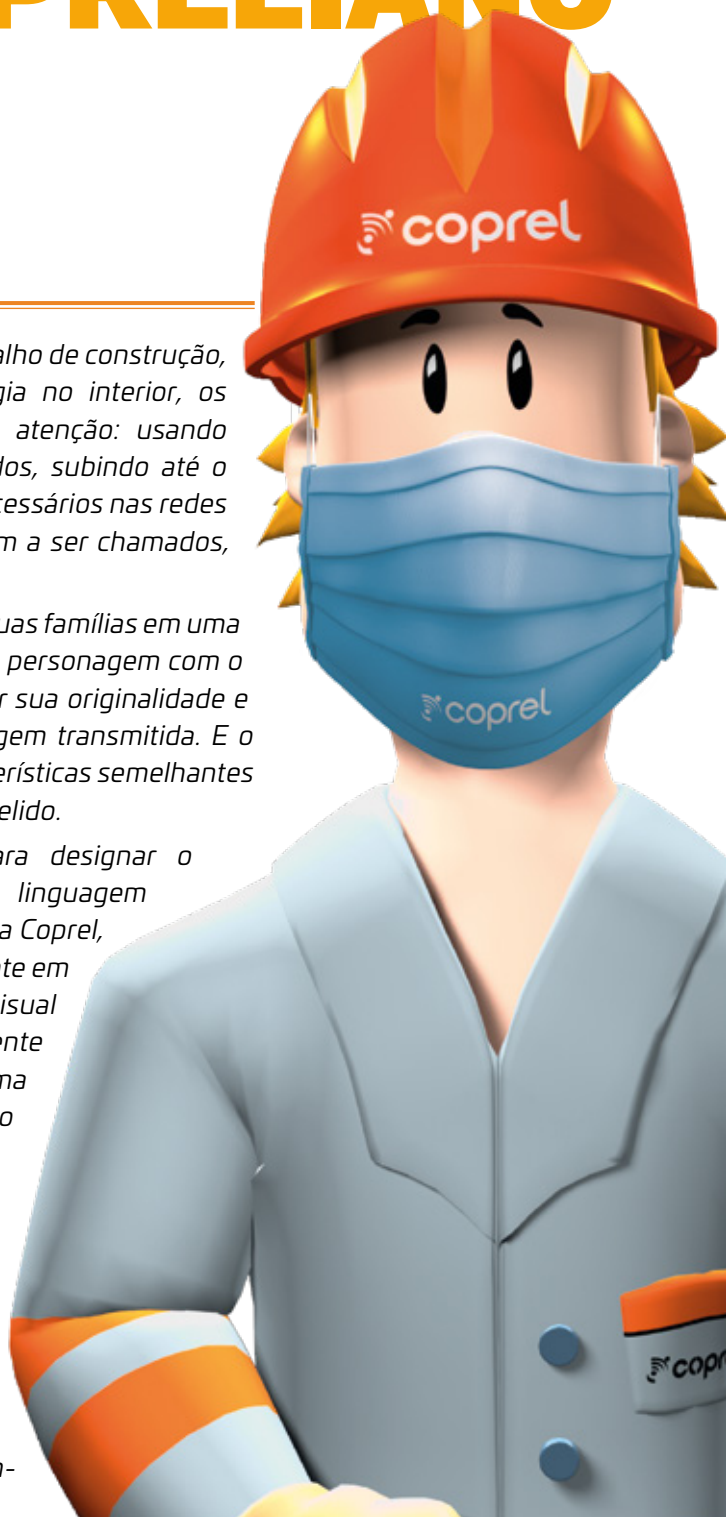
Na década de 70, conforme a Coprel avançava seu trabalho de construção, e conseqüentemente, manutenção das redes de energia no interior, os colaboradores da cooperativa começavam a chamar a atenção: usando uniformes característicos e a bordo de veículos equipados, subindo até o topo dos postes de energia para realizarem os serviços necessários nas redes elétricas. Com o passar do tempo, os eletricitas passaram a ser chamados, informalmente, de **"Coprelitos"**.

Com o objetivo de se aproximar de seus cooperantes e suas famílias em uma linguagem simples, lúdica e exclusiva, a Coprel lançou um personagem com o objetivo de atrair a atenção do público, se destacando por sua originalidade e despertando o interesse das pessoas em ouvir a mensagem transmitida. E o nome dado a este personagem foi **"Coprelito"**: com características semelhantes aos eletricitas da Coprel, também conhecidos por este apelido.

Formalmente, o nome **"Coprelito"** é utilizado para designar o personagem da Coprel (chamado de 'Gimmick' na linguagem publicitária), vestido de macacão cinza com a logomarca da Coprel, capacete laranja e botinas pretas. O **"Coprelito"** está presente em diversos materiais institucionais da cooperativa, com seu visual e voz características. E nos eventos da Coprel, principalmente no projeto **"Coprel na Escola"**, o Coprelito toma forma humana, interagindo com os participantes e transmitindo mensagens educativas.

Informalmente, os eletricitas da Coprel também são chamados de **"Coprelitos"**, pois sua identificação visual os identifica facilmente em qualquer município da área de atuação da Cooperativa.

Enquanto a presença do **"Coprelito"**, o personagem, traz alegria e descontração por onde passa, a presença dos **"Coprelitos"**, os eletricitas, transmitem a segurança de que um trabalho bem feito será iniciado ou foi recém-concluído.



# ORIENTAÇÕES DA COPREL PARA MANTER A SEGURANÇA EM RELAÇÃO À REDE ELÉTRICA NAS LAVOURAS

Todos os meses, o Centro de Operações da Coprel registra ocorrências envolvendo acidentes com maquinários agrícolas e as redes elétricas. Mas, em épocas de plantio e colheita, quando há intensa movimentação de maquinários em estradas e lavouras, esse número é quatro vezes maior. Por isso, é importante manter toda atenção e cuidado para evitar acidentes com danos materiais e de risco à vida.

De acordo com o engenheiro eletricista e orientador do Centro de Operações da Coprel, Jonas Weiss, os principais acidentes ocorrem pela falta de atenção e cuidado na realização de manobras de maquinários próximos à rede de energia. *“Os acidentes mais comuns são: enroscar nos estais dos postes, mais conhecidos como rabichos, colidir diretamente em postes e o rompimento de cabos, às vezes, causados por pulverizadores encostando nos cabos da rede”,* explica.

Na ocorrência de algum acidente, Jonas reforça que é fundamental avisar a Coprel. *“Quando ocorre a situação de acidente envolvendo a rede elétrica, a primeira medida é se afastar do local*

*e ligar para a Coprel imediatamente, pois a rede pode estar energizada ou prestes a iniciar um incêndio, por exemplo”.* Jonas reforça ainda, que é preciso estar sempre atento, pois a rede elétrica pode estar ligada. **Por isso, o recomendado é se afastar, isolar a área e ligar para o DISCOPREL. Os números de telefone disponíveis 24h por dia, nos 7 dias da semana são: 116, 0800 701 3196, 0800 051 3196 e 0800 116 0116.**

Por outro lado, é imprescindível adotar medidas de prevenção para evitar qualquer tipo de acidente. Antes de iniciar o plantio ou a colheita, a orientação é sempre observar como está a condição das redes na lavoura e identificar se existe algum risco, por exemplo, postes inclinados ou cabos baixos. Fatores que envolvem ação da natureza, como ventos fortes, podem provocar a inclinação de um poste ou soltar algum condutor. Ao perceber qualquer situação fora da normalidade, ligue para o **DISCOPREL**, para que uma equipe vá até o local. É importante observar também, onde estão os postes e condutores e manter uma distância segura.



# FAMÍLIA SANDERS

## REALIZA SONHO E INVESTE EM ARMAZÉM DE GRÃOS

A família **Sanders**, de Bom Sucesso, interior de Não-Me-Toque, tem bons motivos para sentir orgulho de fazer parte da **Coprel**. Além da disponibilidade de **energia elétrica** de qualidade há muitos anos nas residências e galpão, agora a nova rede trifásica movimenta um armazém de grãos, realizando um sonho antigo do seu **Reinaldo Sanders e dos filhos, Mauro e Fábio**.

Durante toda a vida, seu Reinaldo e dona Claudete cultivaram a terra, e repassaram este amor aos filhos, Mauro e Fábio. Mauro **continua** na produção agrícola junto com os pais no interior, enquanto Fábio administra a sementeira, alocada no armazém de grãos, que leva a marca comercial "BS Sementes", em parceria com o sócio proprietário, Geraldo Kok.

**Mauro e Fernanda** são casados e possuem três filhas: Mariana de 7 anos, Isabela 4 e Helena de 1 ano. Um dos desejos de Mauro é repassar o amor pelo trabalho no campo às meninas. *"Nossos pais sempre nos incentivaram a ficar no interior e quero repassar estes ensinamentos às nossas três filhas. Com a energia que a Coprel disponibiliza para nós, conseguimos fazer um armazém para agregar ainda mais na atividade. Com isso, conseguimos melhores preços para incrementar na renda da família"*, ressalta Mauro. O cooperante prevê um futuro com muito sucesso no interior, por isso, planeja dar estudo às meninas focando na área da agricultura para que possam contribuir com o negócio da família.

Fábio ficou fora do interior durante 13 anos, para se dedicar ao estudo e trabalho, retornando em 2017.

Atualmente reside na cidade de Não-Me-Toque, mas auxilia a família com o armazém e a sementeira. *"Para nós é importante poder contar com a Coprel e a energia disponível o ano todo, considerando a possibilidade de receber nossa produção, guardar no momento adequado, fazer a conservação dela para que possamos agregar valor e comercializar a semente da melhor forma possível. Isso dá uma certeza para continuarmos a atividade no meio rural"*, destaca.

O **cooperante Reinaldo e a esposa**, sempre trabalharam na agricultura e agora, junto aos filhos, podem aproveitar a convivência de perto com as netas. *"Eu gosto de morar no interior e estarmos com as três netinhas aqui. Pretendo passar para elas todo esse conhecimento que temos da vida na agricultura"*, disse Claudete. Seu Reinaldo fica muito feliz com a parceria que tem com a Coprel desde 1974 quando chegou a energia no interior de Não-Me-Toque. *"É uma alegria muito grande a Coprel estar todos esses anos conosco e trabalharmos juntos, lado a lado. Uma parceria que deu certo e que será para sempre"*, celebra o cooperante.

Com a disponibilidade da rede trifásica e o novo armazém, seu Reinaldo e a dona Claudete continuam o trabalho no meio rural, repassando conhecimento e experiência aos filhos e as netas, tendo a certeza que no futuro, assim como no presente, o meio rural e a agricultura continuarão a ser valorizados pela família, da mesma forma que a parceria de anos com a Coprel.



# COPREL TELECOM TV: A REVOLUÇÃO DA TV POR ASSINATURA

Que tal ter uma TV por assinatura que você pode “levar” para qualquer lugar? Essa é a proposta da Coprel Telecom TV, o novo serviço da Coprel Telecom, que já oferece internet e telefonia via fibra ótica, rádio e satélite para quase 40 municípios. Esta super novidade chega com preços acessíveis, e planos promocionais a partir de R\$ 29,90. O serviço de TV por assinatura da Coprel Telecom está disponível para contratação conjunta com os planos de internet via fibra ótica, para novos clientes e também para os clientes que já possuem internet e desejam agregar o serviço de TV.

A Coprel Telecom TV oferece cinco diferentes planos que variam de 17 a 108 canais de programação televisiva; mais de 50 canais de música e acesso grátis à programação, via aplicativo, de qualquer lugar. Todos os planos têm som e imagem com qualidade digital, gravação de até 120 minutos de programação, controle parental (para que crianças e adolescentes assistam somente à programação definida por seus pais e/ou responsáveis), personalização da ordem dos canais no perfil individual, e funções que permitem voltar ao início de programas ao vivo que já iniciaram.

Agora, o grande diferencial é o acesso aos canais contratados via aplicativo em seu smartphone ou tablet (em todos os planos) ou no navegador web (para os planos Mega, Top e Premium). Ou seja, quem estiver em casa, na TV conectada ao aparelho de recepção dos canais pode assistir uma programação, e quem estiver fora (ou em outro cômodo da casa), pode assistir a outros canais em seu aplicativo. O serviço permite que você utilize até 3 telas simultâneas (dependendo do plano escolhido), garantindo diversão e entretenimento para a família toda! Assista quando quiser, e onde estiver!

Em nosso site você encontra todas as opções em pacotes de canais. Com certeza uma delas será perfeita para você e sua família. Aproveite as promoções de lançamento do novo serviço, com preços especiais para os primeiros 6 meses de contrato, degustação da grade completa, além de instalação grátis para os planos Top e Premium para quem contratar nos primeiros 30 dias. Ligue 0800 039 0039 e solicite o contato da nossa equipe para detalhar mais informações.

**Coprel  
Telecom TV:**  
A revolução da  
TV por assinatura!

